



GIP Réseau des acheteurs hospitaliers
("RESAH")
47, rue de Charonne
75 011 PARIS



61 rue du Professeur Lannelongue
BP 80033
33041 BORDEAUX CEDEX
Tél : 05 57 19 12 00
resah@cetab.fr

CENTRE HOSPITALIER SUD GIRONDE Site de LANGON

Aménagement d'un service USIP (Unité de Soins Intensifs Polyvalents) au R+1



CCTP Lot 01 – Installations de chantier – Démolition Second oeuvre

PHASE : DCE	Date : Décembre 2025	N°d'affaire : 2202-06	Rédigés par : FT-YM Diffusion : VM	Indice			
				A	B	C	D
				E	F	G	H

Date	Indice	Modifications
18/12/25	A	Suivant remarques du Maître d'Ouvrage
01/2026	B	Suivant remarques du Contrôleur technique et de la cellule marché

SOMMAIRE

1 - GENERALITES	4
1.1 - OBJET	4
1.2 - OBJECTIFS	4
1.3 - LOCALISATION DES TRAVAUX	4
1.3.1 - Préambule.....	4
1.3.2 - Plan du site	5
1.3.3 - Plans état des lieux	6
1.3.4 - Plan projet USIP.....	8
1.4 - DOCUMENTS TECHNIQUES.....	10
1.4.1 - Liste des documents	10
1.4.2 - Coordination.....	10
1.5 - PRESCRIPTIONS ACOUSTIQUES	11
1.5.1 - Préambule.....	11
1.5.2 - Textes de référence	11
1.6 - LIMITES DE PRESTATIONS	11
1.6.1 - Travaux à la charge du présent lot	11
1.6.2 - Travaux en dehors du présent lot.....	12
1.7 - OBLIGATIONS DE L'ENTREPRENEUR	15
1.8 - ENCADREMENT DES LIVRAISONS	16
1.9 - DESORDRES EVENTUELS ET NETTOYAGE DES LIEUX	16
1.10 - CAS SPECIFIQUE DE MAINTIEN DES INSTALLATIONS EN ETAT ET RESPONSABILITE DIVERSES.....	17
1.11 - CONSISTANCE DES TRAVAUX	18
1.12 - VERIFICATION DES COTES ET CONCERTATION AVEC LES AUTRES LOTS.....	18
2 - SPECIFICATIONS TECHNIQUES	19
2.1 - DOCUMENTS DE REFERENCE.....	19
2.2 - DESAMIANPAGE.....	19
2.3 - DESCRIPTIF ET CLASSEMENT DE L'ETABLISSEMENT	20
2.4 - GARANTIE ANNUELLE, BIENNALE ET/OU DECENNALE.....	20
2.5 - SECURITE	21
2.6 - TRAVAUX PAR POINTS CHAUDS	21
2.7 - TRAVAUX DE CAROTTAGES ET PERCEMENTS	22
2.8 - DOSSIER DES OUVRAGES EXECUTES	23
3 - DESCRIPTION DES TRAVAUX	24
3.1 - PREAMBULE	24
3.2 - INSTALLATIONS DE CHANTIER	24
3.2.1 - Principe.....	24
3.2.2 - Clôtures de chantier extérieures	25
3.2.3 - Base vie et cantonnement.....	26
3.2.4 - Aires de stockage et benne de chantier	26
3.2.5 - Cloisonnements chantier et protections spécifiques	26
3.2.6 - Plan d'Installation de Chantier	29

3.3 - TRAVAUX DE CURAGE ET DE DEMOLITION	29
3.3.1 - Généralités.....	29
3.3.2 - Interfaces spécifiques entre lot 01 et lots 02/03 en phase de curage et démolition	30
3.3.3 - Evacuation des gravats et nettoyages spécifiques	31
3.4 - TRAVAUX TERRASSE TECHNIQUE R+2	32
3.4.1 - Généralités.....	32
3.4.2 - Mise en œuvre de protections collectives en phase travaux.....	33
3.5 - TRAVAUX DE MENUISERIES ALUMINIUM	34
3.5.1 - Menuiseries extérieures	34
3.5.2 - Châssis fixes intérieures	35
3.5.3 - Châssis fixes CoulissantS.....	36
3.6 - TRAVAUX DE PLÂTRERIE	36
3.6.1 - Références normatives	36
3.6.2 - Prescriptions générales plâtrerie.....	37
3.6.3 - Description des travaux	40
3.7 - TRAVAUX DE MENUISERIES INTERIEURES, PROTECTIONS, VITROPHANIE ET SIGNALÉTIQUE.....	41
3.7.1 - Fournitures et pose de bloc portes.....	41
3.7.2 - Ensemble bloc porte EI30 motorisé – $Rw+C \geq 38 \text{ dB}$	44
3.7.3 - Fournitures et pose de bloc portes pour placard technique sur circulation.....	45
3.7.4 - Fournitures et pose de bloc portes pour placard sur circulation	46
3.7.5 - Mobilier intérieur	47
3.7.6 - Protections des portes.....	49
3.7.7 - Protections murales chambres et locaux spécifiques.....	49
3.7.8 - Ferme portes.....	50
3.7.9 - Vitrophanie sur ouvrages vitres	50
3.7.10 - Béquillage	50
3.7.11 - Organigramme.....	50
3.8 - TRAVAUX DE FAUX PLAFONDS CHAMBRES ISO 8	51
3.8.1 - Références réglementaires et normatives.....	51
3.8.2 - Caractéristiques techniques des plafonds.....	51
3.9 - TRAVAUX DE FAUX PLAFONDS AUTRES QUE CHAMBRES ISO 8	52
3.10 - TRAVAUX DE PEINTURE	52
3.10.1 - Normes et documents de référence	53
3.10.2 - Prescriptions générales	53
3.10.3 - Description des travaux	55
3.11 - TRAVAUX DE SOLS SOUPLES ET MURAUX	61
3.11.1 - Normes et documents applicables.....	61
3.11.2 - Ragréages	61
3.11.3 - Description des travaux	62
4 - PSE.....	64
4.1 - PSE 1 : SAS CHAMBRE 08.....	64
4.2 - PSE 2 : TRAVAUX DE MISE EN ŒUVRE DE GARDE-CORPS SUR TERRASSE TECHNIQUE R+2	65
5 - ANNEXES	66
5.1 - ANNEXE 01 - TABLEAU DE SYNTHÈSE DES REVÈTEMENTS (1 PAGE)	66
5.2 - ANNEXE 02 – PLAN DE REPERAGE PLÂTRERIE (1 PLAN A3).....	67
5.3 - ANNEXE 03 – PLAN DE REPERAGE MENUISERIES EXTERIEURES (1 PLAN A3)	68

1 - GÉNÉRALITÉS

1.1 - OBJET

Le présent **DCE** a pour objet de fixer le périmètre général de l'ensemble des travaux à réaliser par le présent lot « Installations de chantier – Démolition - Second oeuvre » concernant l'aménagement d'un service USIP (Unité de Soins Intensifs Polyvalents) au R+1 du site de LANGON du Centre Hospitalier Sud Gironde (33).

1.2 - OBJECTIFS

A suite curage et démolition, le présent projet prévoit le réemploi des surfaces libérées dans l'actuel service USC pour transformation en service USIP composé de :

- 7 chambres (n°1 à 7) en surpression (ISO8).
- 1 chambre (n°8) en dépression (ISO8).
- Un ensemble de locaux annexes associés (circulation, WC du personnel, vestiaires hommes, vestiaires femmes, vestiaires familles, repos du personnel, salles de bain, bureau IDE, préparation soins, réserve, salle de staff, bureau cadres et bureau médecins).

Dans ce cadre, les préconisations du présent DCE s'entendent nécessaires pour respecter les prescriptions de la norme NFS 90-351 d'Avril 2013 en vue de l'obtention de la classe de propreté particulière ISO8 pour des zones classées à risque 2 (chambres n°1 à 7 en surpression et chambre n°8 en dépression).

Ainsi, nous pouvons d'ores et déjà noter que, dans les locaux concernés par la classe propreté particulière ISO8 :

- Le régime d'écoulement de l'air peut-être à « flux non unidirectionnel ».
- La plage de température à respecter est comprise entre +19°C et +26°C .
- La pression différentielle à garantir entre les locaux adjacents de 2 zones différentes est de 15Pa (+ou- 5Pa),
- Le taux de brassage doit être supérieur ou égal à 10 Volumes par heure,
- Le taux d'air neuf à garantir est d'au minimum 6 Volumes par heure,
- L'Hygrométrie relative ne sera pas contrôlée.

1.3 - LOCALISATION DES TRAVAUX

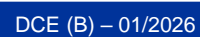
1.3.1 - PRÉAMBULE

Les locaux concernés par les travaux sont situés au R+1 du site de LANGON du CH SUD GIRONDE.

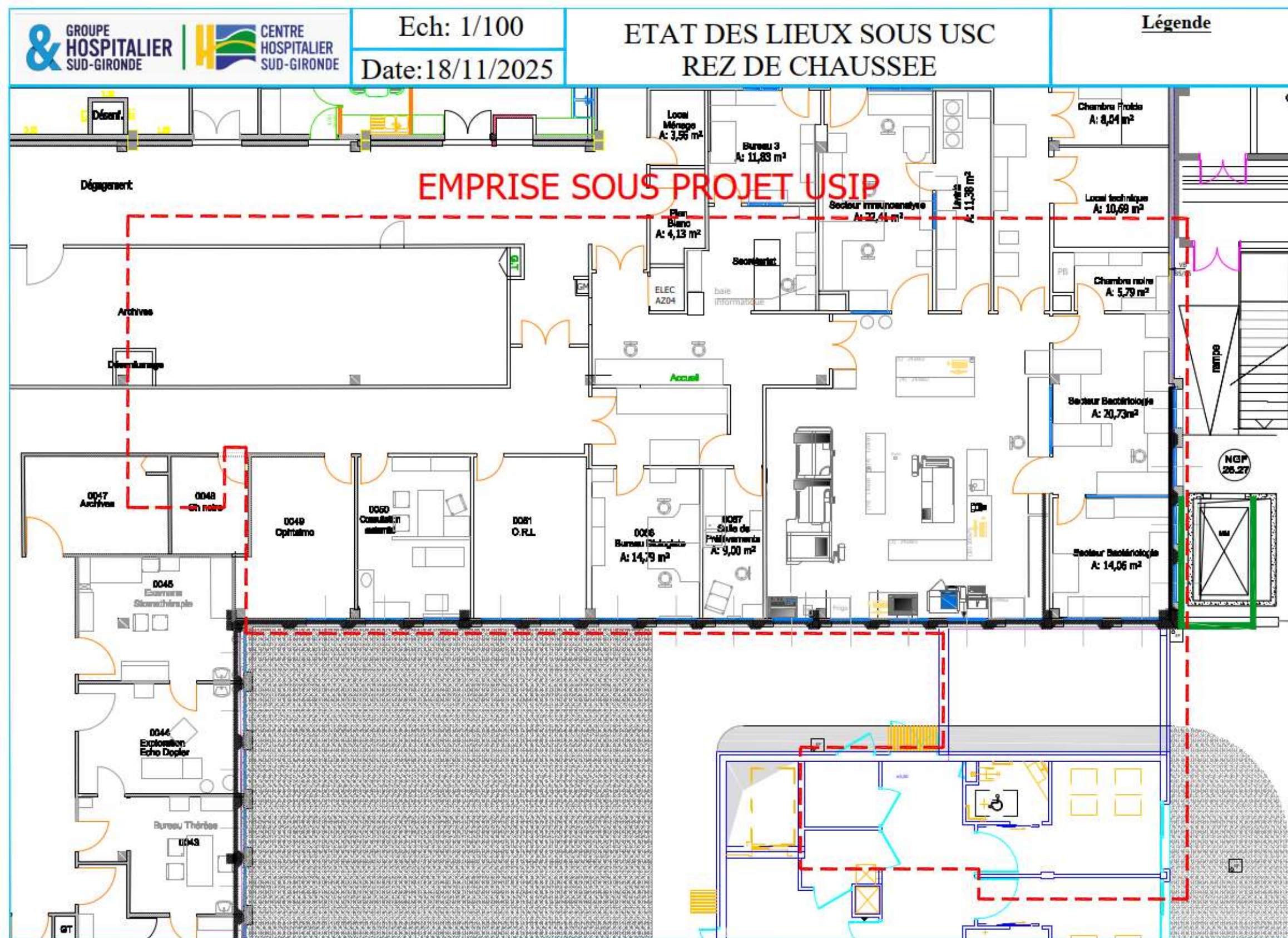
1.3.2 - PLAN DU SITE



1.3.3.1 - PLAN USC – 1E ÉTAGE

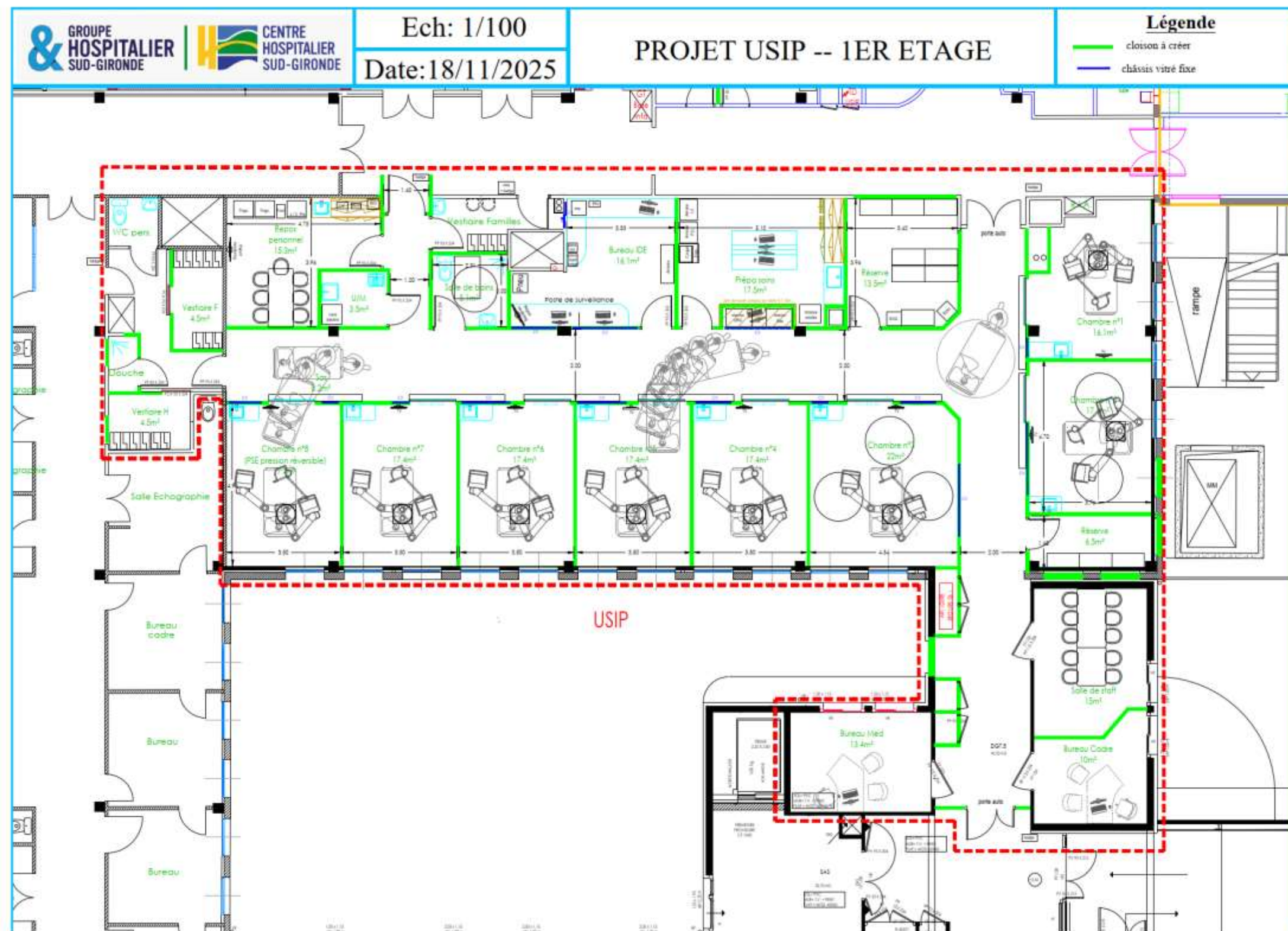


1.3.3.2 - PLAN USC – RDC

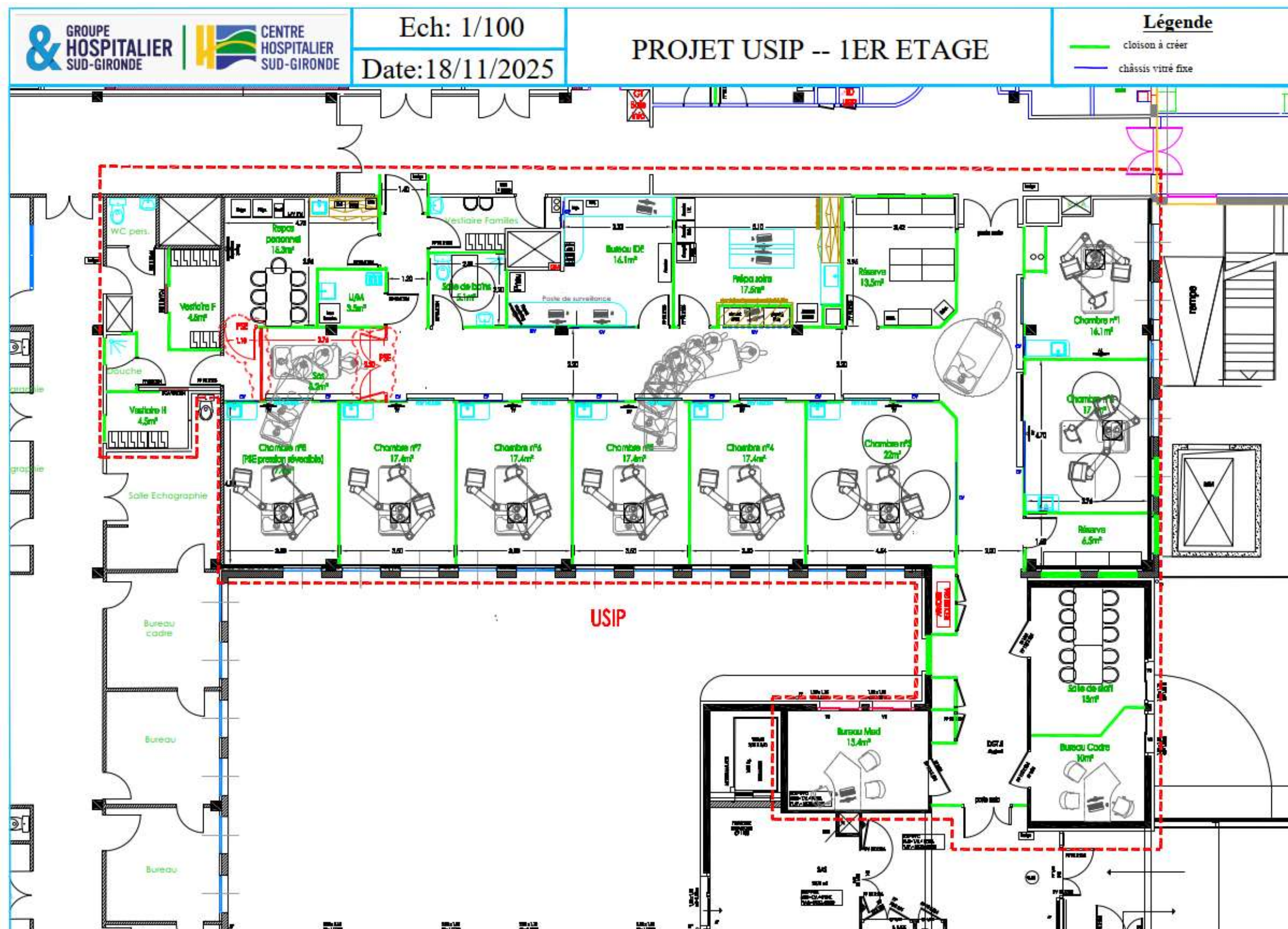


1.3.4 - PLAN PROJET USIP

1.3.4.1 - BASE



1.3.4.2 - PSE (SAS CHAMBRE EN DÉPRESSION)



1.4 - DOCUMENTS TECHNIQUES

1.4.1 - LISTE DES DOCUMENTS

Le présent **DCE** est complété par une série de plans et schémas techniques dont la liste est définie dans la nomenclature des éléments constituant le dossier de consultation des entreprises.

Tous les documents graphiques remis à l'Entrepreneur, pour exécution des ouvrages, doivent être considérés comme une proposition qu'il devra examiner avant la remise de son offre. Il devra donc signaler au Maître d'Œuvre les dispositions qui ne lui paraîtraient pas en rapport avec la solidité, la conservation des ouvrages, l'usage auquel ils sont destinés ou l'inobservation des règles de l'art.

Il est précisé que l'offre de l'entreprise restera forfaitaire, quelles que soient les adaptations des parcours des réseaux qui s'avèreraient nécessaires lors de la mise au point des plans d'exécution.

1.4.2 - COORDINATION

Il est particulièrement rappelé aux Entrepreneurs, les dispositions des pièces générales du Marché concernant la coordination dès l'exécution des travaux.

Dans l'article visé, il est spécifié, entre autres, que chaque Entrepreneur doit prendre connaissance de l'ensemble du projet en vue de se renseigner sur la répercussion des autres lots sur le sien.

Le Maître d'Œuvre se réserve le droit de refuser tous percements dangereux pour l'ouvrage, ainsi que toute solution de remplacement qui serait techniquement insuffisante ou inesthétique.

L'entreprise défaillante supporte toutes les conséquences de ce refus et doit prendre les dispositions nécessaires à sa charge pour aboutir à une solution valable agréée par le Maître d'Œuvre.

NOTE IMPORTANTE :

Les sections de gaines devront être réalisées de façon à respecter obligatoirement les hauteurs libres "*sous plafonds, en faux-planchers, etc...*" des différents locaux en tenant compte de l'épaisseur de ces derniers et du complexe de plancher.

1.5 - PRESCRIPTIONS ACOUSTIQUES

1.5.1 - PRÉAMBULE

L'ensemble des mesures décrites dans le chapitre Acoustique des spécifications techniques générales doit être mis en oeuvre afin que le niveau de pression sonore engendré dans les locaux par les installations de « Portes automatiques » l'installation soit conforme à la « Nouvelle Réglementation Acoustique » suivants les arrêtés du 28/10/94 et du 09/01/96 relatifs aux caractéristiques acoustiques.

Le niveau de pression acoustique du bruit transmis par le fonctionnement des équipements, à ne pas dépasser, est le suivant :

- Chambres et locaux soins : 30 dB (A).
- Sanitaires des chambres, bureaux et détente : 35 dB (A).
- Locaux annexes et vestiaires : 40 dB (A).
- Sanitaires : 45 dB (A).

1.5.2 - TEXTES DE RÉFÉRENCE

Les documents pris en considération sont les suivants :

- Loi du 31 décembre 1992 relative à la lutte contre le bruit.
- Norme 31057 « vérification de la qualité acoustique des bâtiments ».
- Norme NFS 31010 relative à la mesure des bruits de l'environnement.
- Décret du 18 avril 1995 et Arrêté du 10 mai 1995 relatif aux bruits de voisinage.

1.6 - LIMITES DE PRESTATIONS

1.6.1 - TRAVAUX À LA CHARGE DU PRÉSENT LOT

L'entreprise du présent lot doit, en outre, la réalisation des prestations et ouvrages suivants, sans que cette liste soit limitative.

- L'étude détaillée des installations accompagnée de :
 - Notes de calcul détaillées.
 - Plans d'exécution complets de tous les ouvrages proposés.
 - Plans de réservations, d'âtres et socles avec indication des surcharges.
 - Schémas fonctionnels.
 - Plans de récolement.
 - Liste des matériels installés avec documents techniques et références constructeurs.
- La fourniture d'échantillon, et réalisation d'ouvrage témoin avec reprise si nécessaire, selon demande spécifique MOE/MOA.
- L'amenée, l'établissement et l'enlèvement de tous engins, étais échafaudages ou sapines, nécessaires aux manutentions, levages et évacuations.
- Le nettoyage général en fin de chantier en plus des nettoyages courants.
- Les synthèses et Etat des Lieux contradictoires avec les autres lots et MOA.

- Rebouchages et calfeutrements CF de toutes les traversées non réutilisées en plancher bas et haut R+1.
- Reprises et raccordements aux réseaux existants (synthèse à faire avec les services techniques MOA), de toutes les évacuations existantes et conservées ou nouvellement créées, y compris toutes sujétions de mise en œuvre (déposes ponctuelles de faux plafonds, calfeutrements, rebouchages, remplacement de dalles de faux plafonds,) et avec constitution d'un dossier de recollement et identification in situ (identification en gaine technique, gommette sur dalle de faux plafond,).

1.6.2 - TRAVAUX EN DEHORS DU PRÉSENT LOT

Les travaux annexes au lot « Chauffage – Ventilation – Rafraîchissement - Plomberie - Sanitaire – Désenfumage - Transport pneumatique » qui n'incombent pas à l'entreprise titulaire du présent lot, mais qui la concernent, sont étudiés et exécutés sous sa surveillance et sa responsabilité.

Elle fournit en temps utile aux lots intéressés toutes indications, schémas et plans nécessaires aux dits travaux.

Elle confirme et précise ou modifie, après accord du Maître d'Œuvre, sans pour autant qu'il y ait de conséquences financières sur un quelconque lot, les dispositions réservées dans le projet d'appel d'offres.

1.6.2.1 - LOT 02 – ELECTRICITÉ – CFO/CFA - SSI

Sont exclus du lot 01 « Installations de chantier – Démolition - Second œuvre » :

- L'éclairage des locaux techniques.
- L'amenée près des armoires de puissance du présent lot des câbles nécessaires.
- L'amenée près des équipements isolés des câbles nécessaires (pompes, ventilateurs, ...).
- L'amenée au droit de chacun des organes asservis à la Détection Incendie, tel que : trappes d'amenée d'air désenfumage, armoires de commande de ventilation, etc... de lignes de commande et de surveillance d'état.
- La mise en place de la commande générale pompier d'arrêt des installations de traitement d'air.
- Les protections des équipements alimentés par les câbles amenés.
- La mise à la terre de toutes les masses électriques du lot « Electricité – CFO/cfa – SSI ».

Sont dus par le lot 01 « Installations de chantier – Démolition - Second œuvre » :

- Fourniture de la mise à la terre de toutes les masses électriques du présent lot, pour raccordement par le lot « Electricité – CFO/cfa – SSI ».
- Le branchement sur les contacts de signalisation et d'asservissement à la détection incendie.
- La mise en œuvre de la chaîne de relayage dans les armoires électriques du présent lot pour arrêt des installations de ventilation (CTA) à partir du contact libre de tout potentiel mis à disposition par le lot électricité à proximité de chaque armoire électrique du présent lot.
- La fourniture et la mise en œuvre des automates de régulation des installations du présent lot compris bus de liaison

1.6.2.2 - LOT 03 « CHAUFFAGE - VENTILATION - RAfraîCHISSEMENT - PLOMBERIE – SANITAIRES – DÉSENFUMAGE - TRANSPORT PNEUMATIQUE »

Sont exclus du lot 01 « Installations de chantier – Démolition – Second œuvre » :

- Les réservations et trémies inférieures à 200 mm x 200 mm dans les maçonneries et éléments en béton armé.
- La fourniture des pré-cadres de scellement des grilles de prise ou de rejet d'air.
- Les raccords d'enduits sur les trous ou scellements réalisés avant l'intervention du corps d'état du Second Œuvre.
- Les calfeutrements, après passage des réseaux, autour des fourreaux et réalisés après intervention du corps d'état du Second Œuvre.
- La fixation des fourreaux.
- La fourniture du résilient à poser sous les équipements techniques.
- L'isolation phonique des matériels techniques.
- Les habillages et capotages avec portes et trappes de visite.
- L'aménagement de serrurerie des locaux techniques.
- L'ensemble des prestations de dévitalisation et/ou d'obturation des réseaux devant être déposés par le lot 01.
- Les découpages des faux plafonds pour la mise en place des bouches.
- Les trappes d'accès aux trémies.
- La peinture définitive des canalisations d'acier
- La peinture définitive des parties métalliques autres que les armoires électriques et canalisations d'acier, Cuivre et PVC apparentes

Sont dus par le lot 01 « Installations de chantier – Démolition – Second œuvre » :

- Les parois des locaux techniques (neufs ou existants et donc avec reconstitution des degrés CF réglementaires),
- Dûs, massifs ou tout ouvrages de supportage ou de traversées de planchers
- Les formes de pentes vers siphons de sol, puisards, et évacuations des eaux usées des locaux techniques à partir du sol.
- La fourniture, le raccordement et l'évacuation des siphons de sols.
- Les trémies supérieures à 200*200mm en plancher à réaliser pour le passage des réseaux y compris chevêtres.
- Les réservations et trémies supérieures à 200 mm x 200 mm dans les maçonneries et éléments en béton armé
- Les percements en façade, trous, feuillures, saignées, etc... supérieurs à 200 mm x 200 mm dans les maçonneries réservées à temps dans les ouvrages en béton.
- Le scellement des pré-cadres des grilles de prise d'air.
- La mise à disposition des installations de chantier.
- La mise en œuvre du comptage EF et ELEC « chantier ».
- L'ensemble des prestations de dépose y compris évacuation (équipements, matériels et réseaux divers).
- Le rebouchage des trémies et engravures.
- La fourniture du résilient à poser sous les équipements techniques.
- Le scellement des points fixes.
- Les percements pour traversée toiture ainsi que les souches aérauliques en terrasse y compris chevêtre et reprise d'étanchéité (collerettes et raccords).
- Si nécessaire, les manchons coupe-feu sur le réseau pneumatique.

- La peinture définitive des canalisations d'acier, Cuivre et PVC apparentes.
- Le remplacement des dalles de faux plafonds endommagées dans le cadre des travaux de « Chauffage – Ventilation – Plomberie – Sanitaire – Transport pneumatique », dans le cadre des interventions hors chantier principal.
- Les gaines d'encoffrement coupe-feu et trappes d'accès.
- Les trappes d'accès dans les faux plafonds.
- Les percements et rebouchages des cloisons, gaines techniques existantes, planchers, murs conservés, nécessaires pour raccordements sur les chutes conservées.

1.6.2.3 - LOT 04 – FLUIDES MÉDICAUX

Sont exclus du lot 01 « Installations de chantier - Démolition – Second œuvre » :

- Sans objet.

Sont dus par le lot 01 « Installations de chantier – Démolition - Second œuvre » :

- Sans objet.

1.6.2.4 - LOT 05 – PORTES AUTOMATIQUES

Sont exclus du lot 01 « Installations de chantier – Démolition - Second œuvre » :

- Sans objet.

Sont dus par le lot 01 « Installations de chantier – Démolition - Second œuvre » :

- Sans objet.

1.6.2.5 - DIVERS

Sont exclus du lot 01 « Installations de chantier – Démolition - Second œuvre » :

- Protection :
 - Incendie : Extincteurs et signalétique associée (**à la charge du Maître d'Ouvrage**).

- Supportage :

Pour les CTA situées en toiture extérieure, mise en place d'une structure métallique porteuse (à charge lot 03) s'appuyant sur plots béton à mettre en place par le lot 01, y compris toutes sujétions d'étanchéité

La hauteur libre sous les équipements techniques respectera les prescriptions de l'article 8.2.12 du DTU 43.1 soit :

- Si la longueur de l'équipement technique est supérieure à 1.20 m, la hauteur libre sous l'équipement doit être supérieure à 0.80 m.
- Si longueur de l'équipement est inférieure à 1.20 m, la hauteur libre doit être inférieure à 0.40 m.

- Documents :
 - Tous les plans et schémas généraux avec repérage de tous les organes « comme exécuté ».
 - Les instructions complètes d'entretien et de fonctionnement sous forme de recueil relié et à onglets (outre la mise au courant du personnel).
 - L'ensemble à fournir au Maître d'ouvrage et au Maître d'œuvre au nombre d'exemplaires précisé au CCAP, en 5 exemplaires au minimum, 3 pour le Maître d'ouvrage et 2 pour le Maître d'œuvre et un exemplaire reproductible.

1.7 - OBLIGATIONS DE L'ENTREPRENEUR

L'attention de l'entrepreneur est attirée sur les conditions de réalisation qui se dérouleront en site occupé. Le maintien de l'activité durant toute la durée du chantier doit être pris en compte. Par conséquent, une attention particulière sera portée aux nuisances (sonores, visuelles, poussières...).

Les règles d'hygiène, le cheminement d'accès pour les ouvriers et pour les matériaux devront être scrupuleusement respectés

Le présent descriptif complète ou précise la nature et la position des interventions et des ouvrages réalisés en fonction des plans d'aménagements et techniques. Avec les plans, il forme un tout ne pouvant être considéré séparément.

L'entrepreneur est réputé s'être assuré qu'il n'y a ni manque ni double emploi dans les prestations fournies au titre de chaque chapitre du lot dont il est responsable afin d'assurer un achèvement complet des travaux dans les règles de l'art et pour la bonne construction.

L'entrepreneur sera tenu de prévoir dans ses dépenses tout ce qui doit normalement entrer dans le prix d'une construction à forfait pour les travaux du présent lot.

1. Connaissances générales du dossier

L'entrepreneur du présent lot sera tenu de prendre connaissance de toutes les pièces du dossier de consultation. Au vu de ces documents, il devra apprécier les sujétions et incidences que les ouvrages des autres lots pourraient avoir sur ses propres ouvrages.

Les dessins et documents figurant au dossier du projet et concernant l'état des lieux ne constituent que des éléments d'information. Le Maître d'Œuvre et le Maître d'Ouvrage ne sauraient en aucune manière être mis en cause en raison des erreurs ou inexactitudes que ces documents pourraient contenir.

L'entrepreneur devra donc, sur place, vérifier et compléter sous son entière responsabilité, les renseignements fournis par les dessins et les divers documents.

2. Etat des lieux et connaissance des lieux

Avant le commencement des travaux, et après l'achèvement complet des travaux concernant le présent projet, l'entrepreneur devra faire un constat d'état des lieux avec la MOA.

Cet état des lieux pourra être complété par des photos ou tout élément rendant compte de l'état existant. Tous les frais seront à la charge du présent lot. Cet état des lieux devra être fait en présence du Maître d'Ouvrage ou son représentant.

L'entreprise devra également prendre toutes les dispositions nécessaires à la protection des accès

Il est impératif, de ce fait :

- Que toutes les voies publiques d'accès au chantier soient maintenues propres d'une manière permanente et fassent l'objet d'un nettoyage rigoureux journalier.
- Que, pour l'accès au chantier, l'itinéraire emprunté soit celui autorisé par le Maître d'Ouvrage et les services concernés.
- Que les chemins de service, les voiries et réseaux divers soient remis en état autant que besoin par l'entreprise du présent lot.

L'entrepreneur du présent lot veillera à ne pas salir ni dégrader les voiries voisines du chantier. Tous désordres (salissures et détériorations des voies environnantes) seront réparés aux frais du présent lot.

3. Condition d'exécution des ouvrages

Tous les ouvrages décrits au présent lot s'entendent pour des travaux neufs en parfait état de finition et de fonctionnement et comprennent toutes sujétions d'échafaudages et matériels quels qu'ils soient, nécessaires à la mise en œuvre à toutes hauteurs ou à toutes profondeurs ainsi que toutes reprises, rattrapages, démolitions et réfections d'ouvrages.

Sont joints au présent dossier de consultation un calendrier de travaux que l'entrepreneur est tenu de prendre en compte pour l'établissement de son offre.

4. Variantes

Variantes non autorisées

1.8 - ENCADREMENT DES LIVRAISONS

Le chantier se déroulant dans un site occupé, le présent lot devra gérer le parfait encadrement de ses livraisons de matériaux sur le site par la mise à disposition d'un homme trafic.

Ce personnel sera chargé de veiller à la sécurité des personnes et des biens durant les livraisons, depuis l'entrée sur site, pendant le chargement/déchargement, et jusqu'à la sortie du site.

Voir éléments complémentaires dans CCTG PRESCRIPTIONS COMMUNES A TOUS LES LOTS et PGC.

1.9 - DESORDRES EVENTUELS ET NETTOYAGE DES LIEUX

Le titulaire du présent lot fera son affaire des autorisations à obtenir des services concédés ainsi que tous les contacts à prendre avec eux.

Il est impératif, de ce fait :

1. Que toutes les voies publiques d'accès au chantier soient maintenues propres d'une manière permanente et fassent l'objet d'un nettoyage rigoureux journalier.
2. Que, pour l'accès au chantier, l'itinéraire emprunté soit celui autorisé par le Maître d'Ouvrage et les services concernés.
3. Que les chemins de service, les voiries et réseaux divers soient remis en état autant que besoin par l'entreprise du présent lot.

L'entrepreneur du présent lot veillera à ne pas salir ni dégrader les voiries voisines du chantier.

Avant commencement des travaux, un constat contradictoire portant sur l'état des chaussées sera établi avec les services techniques, Mairie, etc...

L'entrepreneur devra s'informer afin de savoir quels types d'engins les voies actuelles peuvent supporter. Tous désordres (salissures et détériorations des voies environnantes) seront réparés aux frais du présent lot.

Voir éléments complémentaires dans CCTG PRESCRIPTIONS COMMUNES A TOUS LES LOTS et PGC

1.10 - CAS SPECIFIQUE DE MAINTIEN DES INSTALLATIONS EN ETAT ET RESPONSABILITE DIVERSES

En Phase «Préparation chantier », le titulaire du Lot 01 devra réaliser un ensemble de constats d'état des lieux (EdL) contradictoires avec la MOA, qui devront être renouvelés à la fin des opérations de curage et de démolition, dont l'objectif final sera de s'assurer qu'aucune dégradation du bâti ne pourra résulter des travaux prévus dans le cadre du marché.

Aucun travaux pourra être effectué avant établissement des Constats d'Etat des Lieux (EdL)

Créer 1.10.1 : Cas spécifique de la terrasse technique :

Une attention toute particulière devra être apportée à la toiture-terrasse, devant à terme recevoir les éléments techniques du lot 03.

Le lot 01 devra donc réaliser une inspection complète de celle-ci en réalisant un examen précis de l'état des ouvrages liés à l'étanchéité de la terrasse existante dont les travaux ont été réalisés il y a moins de 5 ans.

L'inspection prendra aussi en compte l'état des acrotères, dont dans le cadre du présent marché, la mise en œuvre de garde-corps est prévue en PSE.

Une fois l'état de la terrasse technique convenue entre les lots 01, 03 et MOA, la responsabilité du maintien en état de celle-ci sera à la charge du lot 03.

Créer 1.10.2 : Synthèse des réseaux devant être déposés en phase de curage et démolition :

En phase de curage et de démolition, l'ensemble des organes techniques traversants sont prévus à être soit complètement déposés, ou alors déconnectés des installations existantes (à charge des lots 02 et 03). Pour ce faire, le lot 01 devra donc réaliser :

- Une synthèse avec les lots techniques sur les réseaux à déposer.
- Et identifier et/ou marquer sur site, les différents réseaux existants devant être déposés dans le cadre du projet.

Avant tout démarrage de dépose, les lots techniques devront transmettre leurs bons pour accord, ainsi que les Services techniques du MOA

Créer 1.10.3 : Reconstitution du degré coupe-feu du périmètre des travaux :

A l'issue de la dépose des réseaux traversants, le lot 01 devra réaliser l'ensemble des rebouchages et calfeutrements CF, au droit des élévations conservées et en périphéries de la zone chantier USIP

Voir éléments complémentaires dans CCTG PRESCRIPTIONS COMMUNES A TOUS LES LOTS et PGC, pour intervention hors zone du chantier principal.

1.11 - CONSISTANCE DES TRAVAUX

D'une manière générale, tous les travaux prévus au présent lot comprennent la fourniture et la mise en œuvre des matériaux ainsi que les moyens matériels permettant leur réalisation :

1. Les installations de chantier, les protections de chantier et nettoyages de chantier périodique.
2. Les travaux de démolitions et curages, ainsi que l'ensemble des prestations liées à la reconstitution du degré CF des existants en limites de chantier.
3. Les travaux terrasse technique R+2.
4. Les travaux de Menuiseries Aluminium.
5. Les travaux de plâtrerie.
6. Les travaux de MEN INT, de protections (murales, portes,) vitrophanie.
7. Les travaux de faux plafonds.
8. Les travaux de peinture.
9. Les travaux de sols souples.

La présente liste n'étant pas exhaustive, l'entreprise aura pour obligation d'exécuter outre les travaux décrits au CCTP ou représentés sur les plans, toutes autres prestations non définies, mais rendues nécessaires pour le parfait achèvement des ouvrages selon les règles de l'art de construire.

L'entreprise du présent lot exécutera les travaux dans le respect des règles d'hygiène et de sécurité et effectuera tous ouvrages complémentaires permettant de répondre à ces règles ainsi qu'au respect des ouvrages voisins existants et de leur pérennité.

1.12 - VERIFICATION DES COTES ET CONCERTATION AVEC LES AUTRES LOTS

L'entrepreneur devra soigneusement vérifier toutes les côtes portées sur les plans, s'assurer de la concordance entre les différents plans d'ensemble et le CCTP, le cas échéant, informer le Maître d'œuvre des omissions, erreurs ou anomalies qu'il aurait pu constater.

Il devra aussi se rapprocher des représentants des autres lots afin de s'assurer que la mise en œuvre de ses ouvrages pourra se faire tant en respectant les règles de l'art, que les obligations en terme de planning

Il restera seul responsable des erreurs ou omissions qu'il n'aura pas signalées.

L'entrepreneur ne pourra lui-même modifier quoi que ce soit au projet du Maître d'œuvre, mais devra signaler tous les changements qu'il croirait utiles.

NOTA :

- **Aucune fermeture de paroi sans transmission des bons à fermer par les lots techniques.**
- **Charge au lot 01 de communiquer avec les lots techniques.**
- **Réponse des locaux techniques sous 24h.**

2 - SPECIFICATIONS TECHNIQUES

2.1 - DOCUMENTS DE REFERENCE

Les dispositions particulières à chacun des lots sont précisées dans leurs spécifications techniques respectives. Sauf disposition particulière indiquée dans le présent document, la conception, les calculs, la fabrication en usine, l'exécution sur chantier, la mise en œuvre et le réglage de l'ouvrage, la nature et la qualité des matériaux, la protection de l'ouvrage, la réception et les essais de tout ou partie de l'ouvrage sont, dans leur ensemble, conformes aux normes, règlements, prescriptions techniques et recommandations professionnelles en vigueur.

Pour tous les documents énoncés ci-après, il est retenu la dernière édition publiée à la date des pièces écrites du marché de travaux.

L'Entrepreneur est tenu de signaler à la Maîtrise d'œuvre toute contradiction entre les documents cités ci-dessus et le projet (plans, devis descriptifs, etc....). Les procédés et matériaux non traditionnels, non régis par les documents de référence cités ci-dessus doivent obligatoirement, lorsque ceux-ci sont instruits et prononcés par un groupe spécialisé du CSTB, posséder un Avis Technique ou une ATEX ("Appréciation Technique d'Expérimentation" pour les produits récents).

Tous les ouvrages seront exécutés suivant les règles de l'Art et devront répondre aux prescriptions techniques et fonctionnelles comprises dans les textes officiels existants le premier jour du mois de la signature du marché et notamment :

1. Le code de l'Urbanisme.
2. Le Code de la Construction et de l'Habitation (CCH), Article L123 et R123-1 à 55.
3. L'arrêté du 25 juin 1980 modifié portant approbation des dispositions générales du règlement de sécurité contre les risques d'incendie et de panique dans les établissements recevant du public.
4. L'arrêté du 10 décembre 2004 modifié pour les établissements de type U.
5. Le code du travail.
6. Les Règles de l'Art.
7. Les Normes Françaises (NF) et Européennes (EN) homologuées.
8. Les Cahiers des Charges des DTU (Documents Techniques Unifiés) et de leurs additifs publiés par le CSTB avec les différentes mises à jour et annexes.
9. Les Cahiers des Clauses Spéciales des DTU, les règles des D.T.U.
10. Les Règles Professionnelles.
11. Les règlements de sécurité ; La note de sécurité.
12. Les réglementations incendie.
13. Les avis et observations du contrôleur technique existants ou à venir.

2.2 - DESAMIANTAGE

Les travaux liés au Désamiantage sont à charge exclusive du MOA et n'entrent pas dans le cadre des travaux prévus au présent marché

Cependant et dans le cadre de ses prestations, le titulaire du présent lot devra informer le MOA de la présence potentiel d'éléments amiantés résiduels.

2.3 - DESCRIPTIF ET CLASSEMENT DE L'ETABLISSEMENT

L'établissement est un établissement hospitalier en R+2 avec sous-sol.

Le bâtiment a été construit à des époques diverses, les différents corps de bâtiment sont reliés entre eux et constituent un risque unique.

Description étage par étage :

- Terrasse technique : machinerie ascenseurs et CTA.
- 2ème étage : deux ailes d'hospitalisation autour d'un noyau central. Une hélistation au-dessus des urgences.
- 1er étage : trois ailes d'hospitalisation autour d'un noyau central, un bloc opératoire, un service d'imagerie médicale, une réanimation et des urgences.
- RdC : une aile administrative, des consultations, une cuisine centrale et un restaurant pour le personnel, un accueil-caisse, des locaux techniques et de services et un laboratoire. La zone située sous les urgences est aménagée en réserves et archives.
- RdC bas : vide sanitaire. Une partie de la cuisine.

Nota : Il est à noter que le terrain est en pente et que les urgences à l'est du bâtiment au 1er étage sont en fait de plain-pied.
Sur le même terrain se trouvent également l'EHPAD VAL DE BRION qui communique avec l'établissement tout en étant un ERP indépendant et isolé.

L'établissement est désormais classé en **ERP de Type U de 2ème catégorie pour un effectif total de 828 personnes** à la suite de la dernière mise à jour du schéma directeur incendie en date du 19/05/2021.

2.4 - GARANTIE ANNUELLE, BIENNALE ET/OU DECENNALE

L'entrepreneur garantit formellement la conformité de ses ouvrages à la réglementation nationale en matière de construction.

Cette garantie, d'une durée d'un an, implique le remplacement dans les plus brefs délais, de toute partie d'ouvrage reconnue défectueuse, ainsi que la remise en état pendant cette période de tout élément qui se serait détérioré dans des conditions d'utilisation normale.

Les fournitures et les réparations faites seront garanties pendant un nouveau délai d'un an, et dans les mêmes conditions que lors des travaux initiaux.

Par ailleurs, la date de réception avec ou sans réserve constitue l'origine de la garantie biennale et/ou décennale des ouvrages, pour application des articles 1792 et 2270 du Code Civil.

2.5 - SECURITE

L'entrepreneur devra la mise en œuvre de tous les dispositifs de sécurité collective de chantier réclamés par la réglementation en vigueur et le coordonnateur de sécurité, concernant les accidents de travail, chute de matériels et de matériaux.

Il devra vérifier que le personnel à sa disposition (quelle que soit la qualification), utilise les dispositifs de sécurités individuels (casques, chaussures de sécurité, lunettes de protection, casque anti-bruit, baudriers anti-chutes, etc.).

Les échafaudages, leurs dispositifs d'accès, leurs protections, les parachutes seront donc prévus en conséquence y compris tous les systèmes nécessaires aux ancrages dans la structure. Ces échafaudages seront réalisés conformément à la réglementation en vigueur.

En cas de défaut, le Maître d'œuvre peut ordonner l'exécution de telle ou telle mesure de sécurité qu'il estimerait indispensable, aux frais de l'entrepreneur, sans que celui-ci puisse faire une demande de supplément.

Après l'exécution des travaux de son lot, l'entreprise devra un nettoyage complet du chantier ainsi que des abords.

Tous les gravats, ordures, décombres, etc... seront évacués régulièrement dans une filière d'élimination agréée.

L'Entreprise sera responsable de l'entretien journalier des zones occupées.

2.6 - TRAVAUX PAR POINTS CHAUDS

Il est rappelé à l'ensemble des entreprises que tous les travaux par points chauds (par exemple : soudures - chalumeau - découpe - meulage, utilisation de pistolet à air chaud, tronçonneuse, etc....) ou pouvant provoquer des étincelles, doivent faire l'objet d'une demande préalable d'un permis de feu **auprès du Service maintenance du site de Langon du Centre Hospitalier Sud Gironde.** Les travaux correspondants ne pourront être commencés avant la délivrance de ce document par le service précité.

Le permis de feu est délivré pour la journée et ne concerne que l'entreprise qui en fait la demande, en aucun cas l'ensemble du chantier. Pour des travaux de plus longue durée, les entreprises concernées devront en refaire la demande autant de fois qu'il sera nécessaire.

Procédure :

- Demande quotidienne avant 16h pour une utilisation le lendemain.
- Demande par mail adressée à M. Soulet.
- Horaires pour l'utilisation du permis feu : 7h – 13h au plus tard.
- Durée de validité du permis feu : 1 jour - A renouveler autant de fois qu'il sera nécessaire.

Les travaux dits "dangereux" feront l'objet d'un plan de prévention particulier en accord avec ce service.

La délivrance de ces permis de feu ne dispense pas les entreprises concernées de mettre à disposition de leurs équipes tous les moyens de protection et de lutte contre le feu nécessaires (par exemple : extincteurs).

C'est l'entreprise qui demande le Permis de feu qui fournit ses moyens d'extinction et de protection :

- Cas de chantier clos (étanchéité complète vis-à-vis des services hospitaliers en fonctionnement), extincteurs poudre ABC 6kg avec certificat de contrôle + bâche ignifugée classée MO avec PV.
- Cas de chantier non clos, extincteurs 6kg EP (Eau Pulvérisée) avec certificat de contrôle + bâche ignifugée (si nécessaire) classée MO avec PV.

De plus, l'entreprise devra contacter le Service de Sécurité pour faire isoler la détection automatique d'incendie (si elle existe) des locaux objet des travaux.

2.7 - TRAVAUX DE CAROTTAGES ET PERCEMENTS

Le titulaire du lot aura à sa charge la réalisation de l'ensemble des carottages et percements (y compris calfeutrements et reprise d'étanchéité) nécessaires à l'ensemble des lots.

Tous les carottages en plancher ou en voile sont à la charge du présent lot. Pour rappel, les carottages de poutres et poteaux sont proscrits.

Les plans des percements, carottage, renforts, etc., devront être validés par le bureau de contrôle, et ses remarques prises en compte. **Les renforcements de structure éventuels demandés par le bureau de contrôle seront à la charge du présent lot.**

En début de chantier, et autant de fois que nécessaire en cours de chantier, les entrepreneurs de chaque corps d'état devront donner, en temps voulu, toutes les indications concernant les sujétions dues à leur propre travail, en particulier : les percements, trous, aménagements de niches, implantation de maçonnerie, raccords de toute nature. etc...

Chaque entreprise est responsable de ses ouvrages. L'entreprise doit s'assurer de la bonne exécution de ses travaux. Un suivi doit être effectué sans que le MOA n'ait à intervenir.

Les travaux, comprennent :

- Mesures conservatoires (protection des existants par tout moyen jugé nécessaire : film polyane, contreplaqué...).
- Tous moyens nécessaires pour la sécurité des compagnons (échafaudage, garde-corps...) avant/pendant/et après travaux.
- Carottages et percements tous diamètres pour passage des canalisations et réseaux divers à la demande des autres corps d'états concernés.
- Renforts de structure si nécessaire
- Garnissages et calfeutrements après interventions des lots techniques (Finition prête à peindre si besoin)
- Le calfeutrement sera réalisé en adéquation avec le degré coupe-feu de la paroi traversée à minima.
- Rebouchages des réservations devenues inutiles
- Toute sujétion de finition et de liaisons sur les existants.

Réalisation de sondages ponctuels et repérages pour éviter les poutres, aucun carottage n'est autorisé dans les poutres existantes.

Nota : Si utilisation de profilés métalliques, ces profilés seront protégés contre la corrosion avec :

- Préparation des surfaces par sablage ou grenaillage.
- Application en atelier d'une peinture anticorrosion.
- Les boulons seront galvanisés à chaud.
- Le rétablissement du degré coupe-feu y compris le garnissage des fers, l'ensemble de ces fers devra être protégé de manière à être sable au feu suivant indications du bureau de contrôle.
- Compris toutes sujétions d'exécution et de parfaites finitions.

Nota : Dans le cadre du projet, nous n'avons pas identifié d'ouverture de mur ou de voile susceptible de remettre en cause leur tenue structurelle.

Localisation : Suivant plans de principe 2202/06/GO01 et 02

Nota : La coordination entre les différentes entreprises concourant à la réalisation des travaux devra être parfaite et constante avant et pendant la durée des travaux. L'entreprise titulaire du **lot 01 « Installations de chantier– Second œuvre »** doit donc se rapprocher du lot 02 « Electricité – CFO/cfa – SSI » et du lot 03 « Chauffage – Ventilation – Rafraîchissement – Plomberie – Sanitaire – Désenfumage – Transport pneumatique » pour connaître leurs besoins. Plans des carottages et percements à réaliser par les lots concernés.

Nota :

- Synthèse générale à charge du lot 01.
- Les opérations de carottages et de percements devront se faire en fonction des besoins et phasage du planning.
- Dans le cas d'une optimisation de réalisation souhaitée par le lot 01, celui-ci devra mettre en place les mesures spécifiques liées à la protection des ouvrages existants, en cours et à venir.

2.8 - DOSSIER DES OUVRAGES EXECUTES

Après l'exécution des travaux du présent chapitre, l'entreprise fournira un dossier complet des ouvrages exécutés avec notamment :

- Les plans des ouvrages exécutés.
- Les P.V. d'essais et de contrôle.
- Les fiches et avis techniques des ouvrages et produits mis en œuvre.
- Les garanties fabricants.

Ce dossier sera fourni en 3 exemplaires tirages papier et 3 clés USB.

Les plans seront fournis également sous forme fichiers aux formats PDF et DWG.

3 - DESCRIPTION DES TRAVAUX

3.1 - PREAMBULE

Les travaux seront réalisés suivant le planning DCE avec une période de préparation d'un mois. L'entreprise s'engage à mettre à disposition, les moyens nécessaires à l'exécution des travaux programmés durant cette période.

L'ensemble des travaux du présent lot se fera en site occupé. Il faudra tenir compte de cette contrainte forte :

- Isoler les espaces en travaux des espaces occupés (poussières et accès).
- Limiter les travaux bruyants à des horaires définis.
- Maintien des issues de secours, systèmes de sécurité incendie pendant la totalité des travaux : GN13 à réaliser (L'exploitant ne peut effectuer ou faire effectuer, en présence du public, des travaux qui feraient courir un danger quelconque à ce dernier ou qui apporteraient une gêne pour son évacuation).

Seront prévu au présent lot :

1. Les installations de chantier, les protections de chantier et nettoyages de chantier périodique
2. Les travaux de démolitions et curages, ainsi que l'ensemble des prestations liées à la reconstitution du degré CF des existants en limites de chantier
3. Les travaux sur terrasse technique R+2
4. Les travaux de remplacement des MEN EXT
5. Les travaux de plâtrerie.
6. Les travaux de MEN INT et de protections (murales, portes, vitrophanie....)
7. Les travaux de faux plafonds
8. Les travaux de peinture
9. Les travaux de sols souples

3.2 - INSTALLATIONS DE CHANTIER

3.2.1 - PRINCIPE

L'entrepreneur du présent lot devra tous les ouvrages provisoires (Base vie, gestions des déchets, échafaudages, coffrages, étalements, et autres supports) nécessaires à la réalisation des travaux, et ce pour l'ensemble de la durée du chantier .

L'aménagement complet du chantier est compris dans le cadre de son prix global et forfaitaire défini au marché.

L'entreprise devra tenir compte dans son chiffrage des contraintes de prix liées à la réalisation d'ouvrage en site occupé.

Seront prévus au présent lot :

1. La fourniture et pose de clôtures de chantier en EXT (zone de stationnement véhicule de chantier et base vie).
2. L'installation et le repli des cantonnements de base-vie (vestiaires, réfectoire, sanitaires, salle de réunion...).
3. Les différents raccordements en eau/électricité/EU de la base-vie, à suite coordination avec les services techniques du site.
4. La mise à disposition dans le périmètre de travaux d'un coffret électrique de chantier et d'un point d'eau, à suite coordination avec les services techniques du site.
5. Les éclairages de chantier généraux.
6. Le Plan d'installation de chantier.
7. Les aires de stockage si acceptation spécifique de la MOE/MOA.
8. Les cloisonnements de chantier et protections spécifiques.
9. La mise en place sur la terrasse technique R+2 d'un barriérage de limite d'intervention (du local technique R+2 jusqu'à la cage d'escalier EXT menant à l'héliport).

Sauf indication contraire du PGC, l'Entreprise devra la mise en œuvre d'un branchement provisoire de chantier Tri+N+T dimensionné pour les besoins du chantier et l'installation d'armoires et de coffrets prises de courant répondant :

- Au décret du 14 Novembre 1988.
- Aux recommandations de l'OPPBTP.

L'armoire principale de chantier sera prévue (y compris entretien) par le présent Lot.

Une vérification initiale des installations électriques de chantier sera effectuée avant le début des travaux par un organisme agréé, cette vérification sera à la charge du présent lot.

Voir : PGC et CCTG Prescriptions communes à tous les lots

3.2.2 - CLÔTURES DE CHANTIER EXTÉRIEURES

Le titulaire du présent lot assumera les aménagements et compléments nécessaires pour obtenir un chantier entièrement et constamment clos, ainsi que le maintien en parfait état.

Cette clôture avec portails doit présenter une résistance importante aux risques d'effraction et les caractéristiques nécessaires pour assurer la défense et la sécurité.

- Clôtures périphériques + portail et portillon cadénassables. Elle sera du type barrière HERAS en parfait état : hauteur : 2,00 m minimum. Compris jambes de forces et menottes sur barrières.
- Leur entretien/remplacement tout au long du chantier.
- Leur dépose et repose en cours de chantier pour suivre les évolutions éventuelles du PIC.
- Leur dépose et la remise en état des lieux en fin de chantier.
- La fourniture et pose de la signalisation réglementaire de chantier.
- Compris toutes sujétions d'exécution et de parfaites finitions.

L'enceinte clôturée sera nettoyée de manière journalière.

3.2.3 - BASE VIE ET CANTONNEMENT

Avant de commencer les travaux, l'entrepreneur est tenu de prendre toutes les mesures nécessaires pour garantir totalement la sécurité des personnes qui par leurs occupations ou leurs droits pourraient fréquenter les zones de travaux.

Ces locaux devront comprendre :

- Cantonnements sanitaires/lavabos pour Tous Corps d'Etat, éclairés, chauffés et aérés, comprenant :
 - 1 cabinet et 1 urinoir, ou 2 cabinets pour 20 personnes.
 - 1 lavabo pour 10 personnes.
 - 1 point d'eau potable à disposition ou 3 litres au moins par jour et par travailleurs.
 - En cas d'arrivée de personnel féminin sur le chantier un wc et un lavabo devront être installés en plus de l'installation de base.
 - Branchements : eaux usées et eau potable.
- Cantonnements pour vestiaires et réfectoires pour tous corps d'état :
 - Vestiaires : 1,25m² + 1 armoire par salarié.
 - Réfectoire : 1, 50m² par salarié + équipements adaptés.
 - Branchements : eaux usées et eau potable.
- Locaux maîtrise d'œuvre éclairés, chauffés et aérés.

L'entreprise aura à sa charge le nettoyage quotidien des locaux ci-dessus ainsi que la remise en état de l'ensemble du terrain après enlèvement des installations de chantier.

3.2.4 - AIRES DE STOCKAGE ET BENNE DE CHANTIER

Voir CCTG PRESCRIPTIONS COMMUNES A TOUS LES LOTS

3.2.5 - CLOISONNEMENTS CHANTIER ET PROTECTIONS SPECIFIQUES

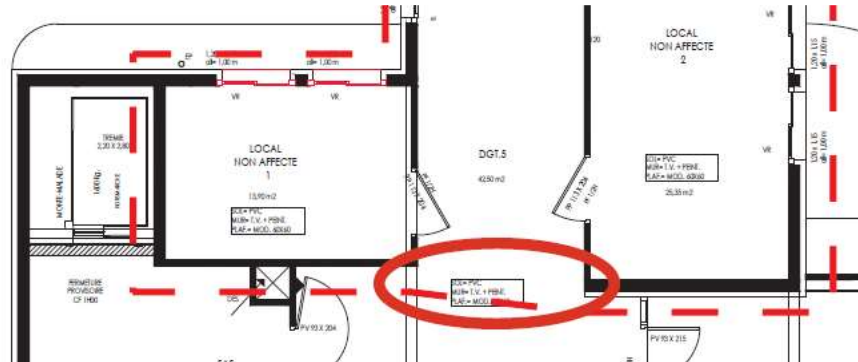
L'entrepreneur titulaire du présent lot doit la mise en œuvre des systèmes de **cloisonnements étanches à la poussière** des zones de travail.

Pour ce faire et dès le démarrage des travaux, le titulaire du lot 01 devra mettre en place :

Une cloison de limite de zone SUD :

- Cloison sèche et étanche sur ossature CF 1h et de toute hauteur.
- Pour se faire, dépose à faire des faux plafonds existants avec entreposage pour remontage ultérieur.
- Dans le cas de présence de réseaux en plénum, calfeutrements à faire tout autour.
- Une double porte avec ferme porte et condamnation à clé, qui constituera le seul accès Chantier pour les livraisons.
- Sur la façade extérieure au chantier, une signalétique spécifique informant le début d'une zone de chantier et **précisant que l'accès est interdit à toute personne étrangère au chantier.**

- Sur la façade intérieure au chantier, une signalétique spécifique précisant que ladite porte doit être maintenue fermée en permanence.
- Dépose et évacuation de l'ensemble en fin de chantier, y compris nettoyage et toutes remises en état nécessaires.
- Compris toutes sujétions d'exécution et de parfaites finitions.



Calfeutrements de porte de limite de zone NORD :

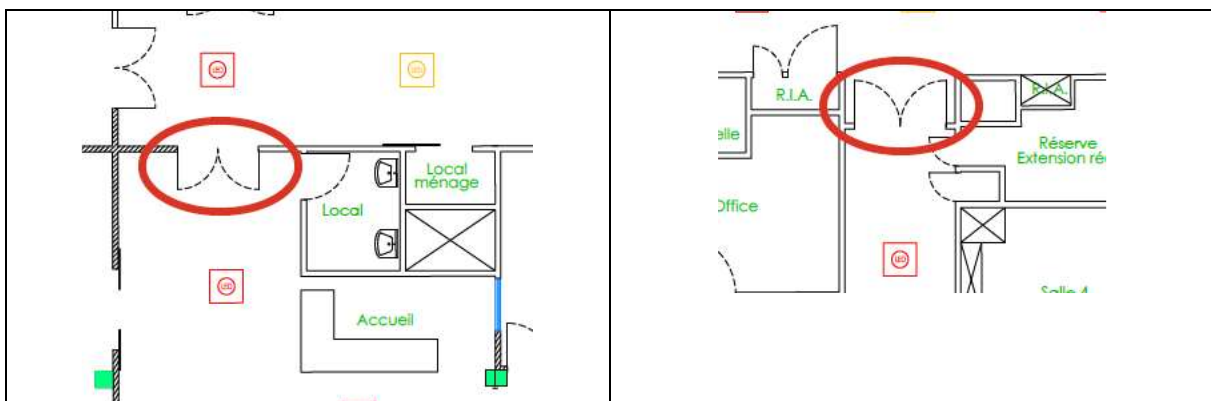
A ce jour, l'actuelle USC comporte 2 accès par portes motorisées sur la circulation donnant accès aux Urgences.

A suite par les services techniques de la dépose des motorisations et organes de commande, le titulaire du lot 01 devra procéder à la mise en œuvre de calfeutrements "hermétiques" nécessaires à la lutte contre la propagation des poussières, entre la zone chantier et la zone en service, et ce par tous moyens adaptés

Précisions :

Durant la totalité des travaux, le titulaire du lot 01 devra assurer :

- La maintenance et la remise en état si nécessaire des cloisonnements intérieurs de chantier.
- Et aura la responsabilité de vérifier à fin de chaque journée que le chantier est fermé à clé, dont une clé devra être remise au service de sécurité de l'établissement.



Localisation : Voir plan Etat des Lieux

Protection d'une zone particulière :

Le présent marché comporte des travaux de restructuration lourde de l'actuel USC, mais aussi de travaux légers dans une zone contiguë ayant fait par le passé, de travaux de réhabilitation.

Cette zone sera donc à protéger durant la totalité des travaux. Une attention toute particulière devra donc être apportée à la protection :

- Des sols PVC neuf.
- Peintures refaites.
- Faux plafonds.
- Portes stratifiées.
- Liste non exhaustive....

Avant tout démarrage des travaux, un état de lieux contradictoire sera donc à réaliser avec le MOA.

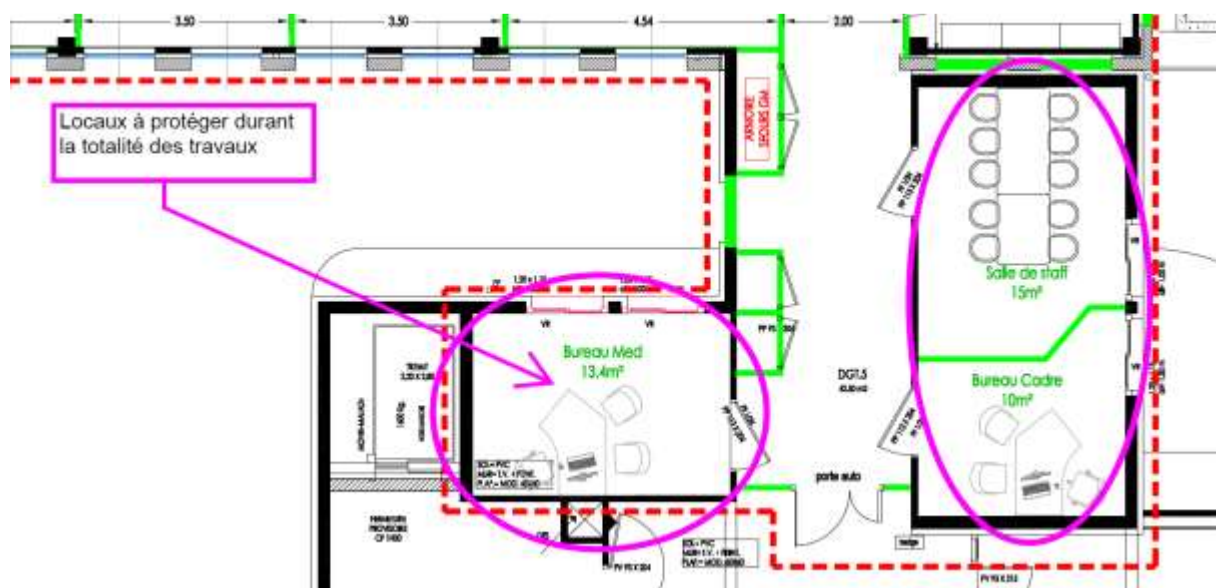
Les protections mises en place devront donc être pérennes et entretenues durant la totalité des travaux par le lot 01, d'autant plus que c'est par cette zone, que se feront :

- Les accès chantier.
- Les approvisionnements et évacuations en matériels et matériaux.
- Les évacuations des gravats, et déchets en tout genre.

A fin des travaux, un état de lieux contradictoire sera donc à réaliser avec le MOA sur la base de celui fait en amont des travaux.

Dans le cas où des dommages auraient été constatés durant ou après travaux, charge au lot 01 de procéder aux reprises immédiatement et de se retourner envers les lots responsables ultérieurement.

Localisation :



3.2.6 - PLAN D'INSTALLATION DE CHANTIER

L'entreprise titulaire devra l'établissement du plan définitif des installations de chantier.

Les documents établis par l'entrepreneur au cours de la période de préparation des travaux seront soumis au visa du Maître d'œuvre et du Coordonnateur SPS, dix jours au moins avant l'expiration de la période de préparation au tout début des travaux.

Sur le projet des installations de chantier devront figurer :

- Les accès du chantier (intérieurs et extérieurs).
- L'emplacement de la base-vie, bureaux de chantier.
- Les cloisonnements de chantier.
- Les cheminements en matière d'approvisionnement en matériels et matériaux et/ou d'évacuation des déchets et gravats.
- Les schémas de branchements provisoires d'eau et d'électricité et d'assainissement.
- Les installations obligatoires destinées au Personnel (vestiaires, réfectoires, sanitaires, douches).
- L'emplacement des points lumineux pour l'éclairage provisoire de l'aire de stockage, des clôtures et des accès.
- L'emplacement des postes provisoires de lutte contre l'incendie.

3.3 - TRAVAUX DE CURAGE ET DE DEMOLITION

3.3.1 - GÉNÉRALITÉS

A suite des interventions spécifiquement à charge du MOA et hors marché :

- Evacuation des mobiliers et équipements.
- Dépose de la gare pneumatique existante.
- Opérations de désamiantage.
- Consignation en fluides médicaux / CFO / cfa.

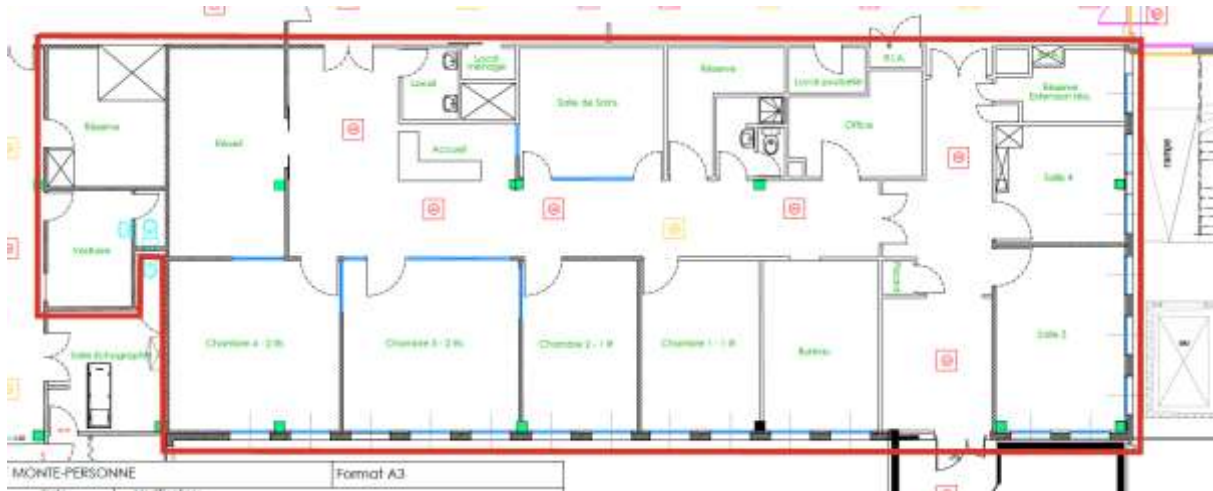
Et a mise en place des Cloisonnements chantier et protections spécifiques, l'ensemble des matériels, réseaux et équipements divers restants dans l'actuel USC sera à évacuer en décharge et la zone sera à curer et démolir dans son intégralité :

- Plafonds et faux plafonds hors zone amiantée.
- Murs et Cloisons.
- Arrachage des sols.
- Réseaux divers en plénum, gaines techniques, encastrés, ou apparents.
- Menuiseries extérieurs.
- Liste non exhaustives.

Nota : Les travaux de curage et de démolition ne concernent que l'intérieur de l'actuelle unité USC. Les murs et cloisons périphériques sont maintenus en l'état et ne sont pas concernés par les travaux.

Avant tout démarrage des travaux, un plan de localisation des ouvrages à démolir sera à produire pour validation et un marquage sur site sera à réaliser.

Localisation :



Nota : Les 2 skydomes au droit des circulations existantes seront à protéger durant la totalité des travaux

Il est à noter que pour certains ouvrages, certaines dispositions seront à prévoir :

- Présence de descentes EP en fonte à maintenir en service. A protéger durant les travaux de curage et de démolition.
- Les menuiseries extérieures ne seront déposées qu'une fois les nouvelles livrées sur site.

En parallèle aux travaux de curage et de démolition, une campagne de rebouchage et de reconstitution du degré CF sera à lancer. Une attention toute particulière sera à apporter afin qu'aucune transmission de poussière puisse se faire en extérieur des zones de travaux, qui pour rappel, seront en activité continue.

A charge exclusive du lot 01, dont celui-ci aura fait valider par le Bureau de Contrôle et la MOE/MOA les modalités de rebouchage et de reconstitution du degré CF.

3.3.2 - INTERFACES SPÉCIFIQUES ENTRE LOT 01 ET LOTS 02/03 EN PHASE DE CURAGE ET DÉMOLITION

Charge au lot 01 de conduire une coordination avec les lots 02 et 03, chargés de déposer et/ou d'occulter les réseaux techniques hors périmètre chantier, et dont des antennes passent dans le périmètre chantier.

Un mode opératoire sera à déterminer avant tout démarrage de travaux, et la dépose de ces éléments ne pourra se faire :

- Qu'après « bon pour accord » des lots techniques.
- Et matérialisation sur site par marquage et/ou signalétique spécifique.

Dans le cas inverse, l'entièreté de la responsabilité sera à charge du lot 01

3.3.3 - EVACUATION DES GRAVATS ET NETTOYAGES SPÉCIFIQUES

Comme indiqué dans le CCTG Prescriptions communes à tous les lots, une attention toute particulière sera à apporter lors des évacuations de gravats et de nettoyage.

En complément et afin de limiter au maximum les nuisances en terme de poussières, le titulaire du présent lot devra mettre en œuvre un système d'évacuation de type goulotte à installer au droit d'une des menuiseries extérieures devant à terme être remplacée. Les évacuations seront quotidiennes.

A l'issue de la dépose du système de goulotte, la menuiserie sera remontée ou occultée par un procédé assurant une mise hors d'eau et d'air total, dans l'attente de son remplacement.

Les autres gravats et déchets seront à évacuer par l'accès chantier principal, et suivant les modalités de livraison d'approvisionnement et d'évacuation.

Les nettoyages se feront par aspiration tous les 2 jours.

3.4 - TRAVAUX TERRASSE TECHNIQUE R+2

3.4.1 - GÉNÉRALITÉS

La terrasse technique R+2 a fait l'objet de travaux d'étanchéité il y a moins de 5 ans.

Elle présente un aspect globalement satisfaisant et est réputée étanche et aucun travaux spécifique d'étanchéité n'est prévu dans le cadre du marché

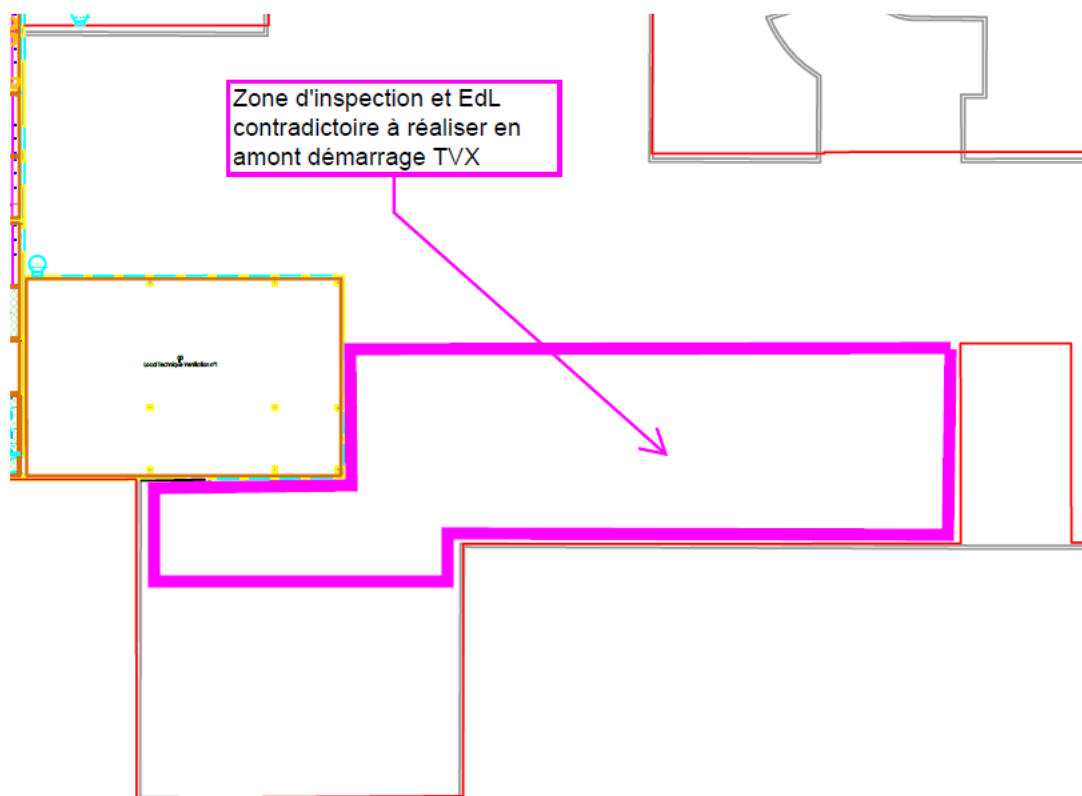
Cependant une attention toute particulière devra être apportée :

- A l'emprise totale de la future USIP, devant à terme recevoir les éléments techniques du lot 03.
- A l'état des acrotères, dont dans le cadre du présent marché, la mise en œuvre de garde-corps est prévue en PSE.

Le lot 01 devra donc réaliser une inspection complète en réalisant un examen et Etat de Lieux (EdL) contradictoire avec la MOA, précisant l'état des ouvrages.

Une fois l'état de la terrasse technique convenue entre les lots 01 et 03, la responsabilité du maintien en état de celle-ci sera à la charge du lot 03.

Localisation :



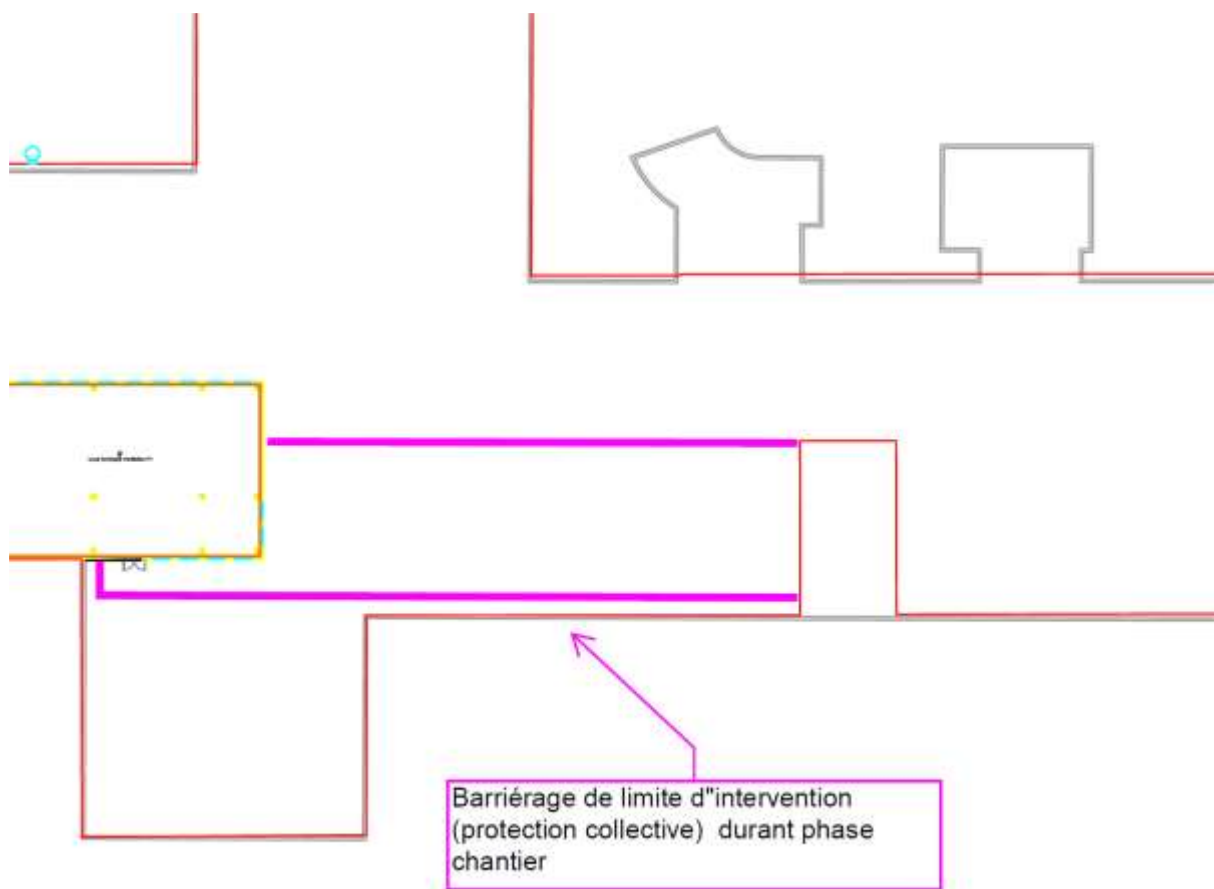
3.4.2 - MISE EN ŒUVRE DE PROTECTIONS COLLECTIVES EN PHASE TRAVAUX

Dans le cadre de la mise en place des Installations de chantier, le présent lot aura à sa charge la mise en œuvre et l'entretien d'un barriérage (protection collective) de limite d'intervention au droit de la terrasse technique R+2 :

- Du local technique jusqu'à la cage d'escalier EXT menant à l'héliport.
- Ainsi que tout du long du linéaire d'acrotère et à 2ml de celui-ci.

La pose des protections collectives devra se faire par le biais d'ouvrages lestés, comprenant les protections adéquates permettant la bonne tenue durant la totalité des travaux et sans détérioration du complexe d'étanchéité présent.

Localisation :



3.5 - TRAVAUX DE MENUISERIES ALUMINIUM

3.5.1 - MENUISERIES EXTÉRIEURES

Sont prévues au présent lot la dépose complète des menuiseries EXT de l'actuelle USC et son remplacement par de nouvelles

Fourniture et pose de Châssis fixes en aluminium à rupture de pont thermique de type AWS 75 II de chez SCHÜCO ou techniquement équivalent. Menuiserie sous homologation gamme du CSTB, double vitrage, remplissage Argon avec contrôle solaire. L'ensemble disposant des caractéristiques ci-après :

- Profils tubulaires, profondeur 75mm assemblés en coupes d'onglet au moyen d'équerres en alliage d'aluminium. Assemblage par sertissage ou goupille assurant un auto-serrage et renforcé par injection de colle bi-composant à base de polyuréthane.
- RAL (Alu anodisé gris) conforme à l'existant.
- Montants et traverses assemblés au moyen d'un raccord en T en alliage d'aluminium épousant la forme des tubulures des deux coquilles composant les profilés. Etanchéité par coussin en mousse à alvéoles fermées. Fixation du raccord en T par vis auto-foreuse. Montage par goupille et assemblage renforcé par injection de colle bi-composant à base de polyuréthane.
- Etanchéité des assemblages par colle bi-composant à base de polyuréthane. Celle-ci est injectée par des tous prévus dans les profilés.
- Menuiseries sur précadre en aluminium assemblé par des pièces en acier zingué ou par l'intermédiaire de tapées en aluminium assemblées par des vis sur le cadre du dormant. Rejet des eaux de ruissellement sur l'appui par une pièce pourvue d'un U de réception et d'une bavette.
- Pose et calfeutrement en applique sur feuillure reconstituée.
- Bavette métallique basse à la charge du présent lot.
- Vitrages selon DTA avec contrôle solaire.
- Double vitrage 4/16/4 à remplissage argon.
- Dimensions approximatives 120X155 : prise de côtes à faire sur existant
- Maintien des vitrages par profilés serre-vitres horizontaux et verticaux. Profilés avec capotage en aluminium.
- Supports de cales positionnés dans les profilés de traverses pour éviter la transmission du poids des remplissages à la barrière isolante.
- Joints multi-lèvres en EPDM entre les vitrages et les profilés.
- Joint extérieur clipsé sur la barrière isolante et couvrant d'un seul tenant l'espace entre les remplissages. Au droit des liaisons entre aiguilles et traverses, la continuité de l'étanchéité est assurée par des croix moulées.
- Joints intérieurs positionnés dans les gorges des profilés.
- Caisson de volet roulant intégré avec trappe d'accessibilité côté intérieur étanche (chambres de type ISO 8).
- Lames de volet roulant, isolante et en aluminium RAL identique aux châssis.
- Volet roulant à double commande filaire :
 - Centralisation commandes dans bureau IDE.
 - **Commande murale gradable en entrée de chaque chambre.**
 - **Module de commande et toutes sujétions à charge du présent lot.**
 - **Alimentation et câblage à charge lot CFO/cfa.**

Il est à préciser que lors de la dépose des MEN EXT existantes, une attention toute particulière devra être apportée aux supports de manière générale, et que le présent lot intégrera dans son offre toutes les reprises nécessaires à la bonne mise en œuvre des nouvelles menuiseries.

Localisation : Chambres 3 à 8. Voir Repère A / Plan de localisation des MEN EXT

Il est à noter que des adaptations à l'existant devront se faire au droit des locaux contigus à l'accès EXT de l'héliport et qui comportent des MEN EXT qu'il faudra soit laisser en l'état ou déposer complètement. Ne sont prévus dans le cadre du marché que :

1. Un doublement de la MEN EXT présente, sans dépose de celle-ci.

a. Localisation :

- 2 unités au droit de la CH 1.
- 1 unité au droit de la CH2.
- Repère B / Plan de localisation des MEN EXT.

2. Une obturation CF 1h de la MEN EXT présente, sans dépose de celle-ci.

a. Localisation :

- 1 unité au droit de la cloison séparative CH1 et 2.
- Repère C / Plan de localisation des MEN EXT.

3. Une dépose complète de la MEN EXT présente, et obturation CF 1h.

a. Localisation :

- 3 unités au droit de la paroi de la Réserve 6.50m².
- 1 unité au droit de la CH 2.
- Repère D / Plan de localisation des MEN EXT.

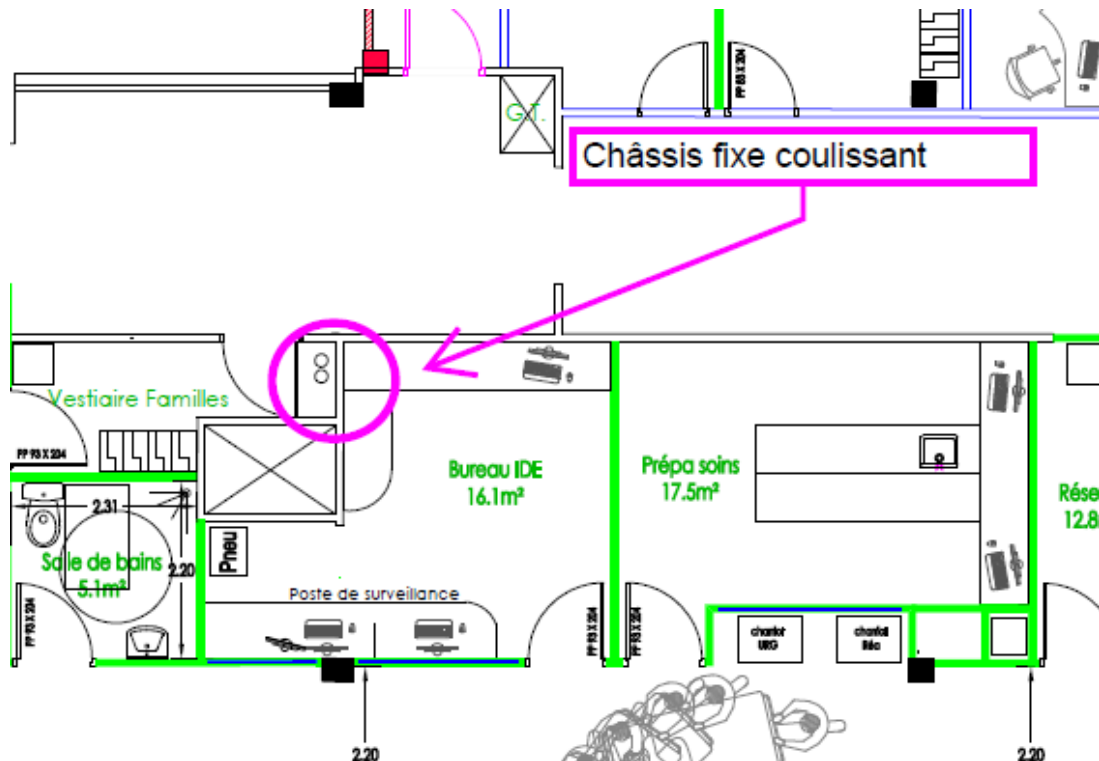
3.5.2 - CHÂSSIS FIXES INTERIEURES

Sur ossatures spécifiques et intégrée aux cloisons sèches, mise en œuvre de châssis ALU (RAL à confirmer par MOE/MOA) fixe de surveillance au droit de chaque chambre, bureau IDE, et prépa soins et donnant sur la circulation.

- Sur allège pleine de 110 cm minimum.
- Hauteur de 95 cm.
- **Simple vitrage avec vitrophanie.**
- Châssis à recouvrement sur parement plâtre.
- Localisation : Circulation principale.
- Dimensions :
 - 4 unités de largeur 50cm.
 - 3 unités de largeur 100cm.
 - 3 unités de largeur 150cm.
 - 4 unités de largeur 200cm.

3.5.3 - CHÂSSIS FIXES COULISSANTS

Fourniture et pose d'un châssis intérieur ALU (RAL à choix MOA) coulissant et vertical.



Localisation : Cloison séparative entre Vestiaire Familles et bureau IDE

3.6 - TRAVAUX DE PLATRERIE

Le présent article définit les prescriptions techniques relatives à l'exécution des travaux de **cloisonnement** et de **doublage** en plaques de plâtre type **BA18**, en **milieu hospitalier**, incluant chambres, circulations, locaux techniques, salles de soins et de préparation, bureaux, et locaux associés.

3.6.1 - RÉFÉRENCES NORMATIVES

Les travaux seront conformes aux textes et normes en vigueur, notamment :

- **DTU 25.41** – Ouvrages en plaques de plâtre.
- **NF EN 520** – Plaques de plâtre – Caractéristiques et exigences.
- **NF EN 14195** – Ossatures métalliques pour cloisons sèches.
- **Règles de sécurité incendie des ERP (type U – établissements hospitaliers).**

3.6.2 - PRESCRIPTIONS GÉNÉRALES PLÂTRERIE

3.6.2.1 - LIMITES DE PRESTATIONS

Sont inclus dans le présent lot, la fourniture et la pose des :

- Doublages isolés.
- Cloisons en plaques de plâtre.

Au titre de ses prestations, l'entrepreneur devra assurer la réalisation des travaux suivants :

- L'implantation de ses cloisons en accord avec le menuisier.
- La pose des huisseries des portes, trappes et poteaux d'about de cloison et baie libre.
- Les fermetures de plénum jusqu'à la dalle haute.
- Les réservations et découpes pour les fourreaux électriques, prises, interrupteurs, ...
- Les réservations pour grilles de ventilation, passages des gaines ou réseaux.
- Les calfeutrements au plâtre.
- Les renforts d'angles saillants
- Le ponçage des balèvres, joints, ...
- Les saignées pour câbles électriques dans la mesure où l'électricien les a précisées lors du montage de la cloison.
- Les calfeutrements autour des réseaux lors du montage des cloisons.

L'entreprise devra prendre connaissance des limites de prestations concernant des autres lots afin de prendre en compte dans son offre les travaux à sa charge.

NOTA :

- **Aucune fermeture de paroi sans transmission des bons à fermer par les lots techniques.**
- **Charge au lot 01 de communiquer avec les lots techniques.**

Il est rappelé que l'entreprise du présent corps d'état devra prévoir à sa charge tous les travaux nécessaires à une parfaite exécution de l'ensemble des ouvrages concernant ses prestations. Ces travaux comprendront l'intégralité des ouvrages et devront assurer le complet et parfait achèvement conformément aux règles de l'art. Le présent corps d'état fera son affaire des incidences que d'éventuelles adaptations techniques auraient sur l'une ou l'autre de ses prestations.

3.6.2.2 - PRESTATIONS GÉNÉRALES

L'entrepreneur devra inclure dans son corps d'état les prestations suivantes :

- Réception des supports sur lesquels il intervient.
- Implantation des ouvrages et travaux préparatoires.
- Moyens de levage et de manutention propres à ses travaux, plateformes de travail et échafaudages / nacelle.
- Moyens de sécurité et de protection de son personnel de chantier.
- Scellements et calfeutrements sur les ouvrages voisins pour un parfait achèvement des travaux.

L'entrepreneur devra prévoir, en outre, les protections, nettoyages et réfections de ses propres ouvrages. Ensemble des prestations de réalisation des ouvrages concernant notamment échafaudages et sécurité collective.

Il devra intégrer à son offre toutes sujétions pour un parfait achèvement des ouvrages. Compris fourniture des éléments de fixations pour les ossatures complémentaires.

Une grande importance sera portée sur la protection des ouvrages voisins posés avant l'intervention du titulaire du présent lot.

NOTA :

- **Avant tout démarrage de son intervention, l'entrepreneur devra réaliser l'implantation complète de ses ouvrages pour validation MOE/MOA.**

3.6.2.3 - TRAIT DE NIVEAU

Dans le cadre de ses travaux, l'entrepreneur aura à maintenir le trait de niveau plus un mètre dans chacune des pièces où il intervient.

3.6.2.4 - EQUERRAGE DE HUISSERIES

Pour toutes les portes coupe-feu ou isophoniques, il est impératif que les ouvrants soient parfaitement ajustés aux huisseries. Pour se faire, il est nécessaire que celles-ci ne soient pas déformées à la pose.

Le présent lot veillera donc au maintien du parfait équerrage des huisseries et de leur aplomb. Au besoin il pourra utiliser un gabarit qui lui sera fourni par le menuisier.

3.6.2.5 - PRESCRIPTIONS RELATIVES À LA PLÂTRERIE

Pour tous types de cloisons compris doublage, cloisons à parements lisses, l'entrepreneur du présent lot devra la fourniture et la pose de tous les raidisseurs, renforts, dispositifs de protections d'angles métalliques, baguettes et couvre-joints ; conformément aux règles de l'art.

Les prescriptions techniques sont établies par référence aux produits de la marque PLACOPLATRE ou équivalent. Il est bien entendu, que l'entreprise aura la faculté de proposer les produits d'une autre marque, sous réserve qu'ils présentent les mêmes caractéristiques.

Les plaques utilisées seront constituées d'une âme de plâtre renforcée par une armature en carton spécial. Les bords longitudinaux auront été amincis à la fabrication pour faciliter le traitement des joints. Les plaques auront obtenu la marque NF garantissant leur conformité à la norme NF P 72.302.

Le stockage sera assuré par empilage des plaques à plat sur des cales de largeur minimale de 10 cm espacées au plus de 40 cm, à l'abri des intempéries. La manutention des plaques se fera sur chant et les travaux ne seront entrepris que si l'état d'avancement du chantier met les ouvrages à l'abri des intempéries.

Les cloisons seront constituées de plaques de plâtre vissées sur une ossature en acier galvanisé, épaisseur 6/10èmes, répondant aux prescriptions du DTU 25.41. L'ossature sera composée de rails et montants d'épaisseur suivant hauteur. Le montage de la cloison sera réalisé dans l'ordre chronologique suivant :

- Fixation des rails hauts et bas.
- Fixation des montants d'extrémités.
- Fixation des montants intermédiaires, l'écartement entre ceux-ci devant respecter les valeurs préconisées par le fabricant.

- Vissage des plaques, les vis étant espacées de 30 cm et disposées à 1 cm minimum des bords des plaques. Celles-ci seront posées jointivement, le jeu nécessaire au montage est laissé en partie basse. Les plaques sont disposées de sorte que les joints, au droit d'un montant, soient alternés d'un parement à l'autre.
- Pose des panneaux de fibre minérale à l'avancement avant mise en place du second parement.
- Exécution des joints, suivant la technique, et avec les produits préconisés par le fabricant (Bande + enduit).

Les points de détails seront traités selon les recommandations du fabricant. Ils concernent les ouvrages tels que liaisons avec les huisseries, impostes, raccordements sur cloisons entre elles, sur autres cloisons, sur murs, sur plafonds, sur doublages, protection des angles, passages de canalisations, angles, ...

3.6.2.6 - DÉTAILS SPÉCIFIQUES DE MISE EN ŒUVRE EN TERME D'ÉTANCHÉITÉ

Les chambres sont de type ISO 8. Une attention toute particulière devra donc être apportée à « l'étanchéité » de celles-ci dans le mode constructif ainsi qu'aux différents rebouchages :

- Cloisons et doublages à édifier du plancher bas à la sous-face du plancher haut, y compris toutes sujétions de mise en œuvre.
- Interposition de bandes spéciales résilientes entre rails bas et haut, et planchers, afin de garantir un niveau d'étanchéité optimal.
- Jonction avec sol : rive inférieure des plaques arasées à 10mm du fini de manière à ménager un intervalle libre évitant toute remontée d'eau par capillarité.
- L'ensemble des bandes et jointements sera toute hauteur, et les angles saillants renforcés par bandes armées.
- Liste non exhaustive

Localisation : Chambres hospitalières

3.6.2.7 - MISSION DE SYNTHÈSE

Durant la période de préparation et de réalisation de ses plans d'EXE, **le présent lot devra faire la synthèse avec les autres lots, ainsi que le MOA**, concernant les besoins spécifiques de mise en œuvre des différents renforts (type, quantitatif, localisation,) et en assurera la pose

Il en sera de même concernant la mise en œuvre de chevêtres pour passage de réseaux des lots techniques.

En cas de non-transmission ou d'omission, le titulaire du présent lot ne pourra en être retenu responsable, et l'entière responsabilité en sera attribuée au fautif

3.6.3 - DESCRIPTION DES TRAVAUX

3.6.3.1 - CLOISON DE DISTRIBUTION EN PLAQUES DE PLÂTRE BA 18

Fourniture et pose de **Cloison Placostil monoparement de type 98/62 de chez PLACOPLATRE ou équivalent, composé :**

- Parement constitué de 2 plaques de plâtre haute dureté, de type BA18 S à peindre et de 90cm de largeur.
- Dans les locaux humides (classement EB+), parement hydrofuge de type Placomarine ou toute plaque Marine hydrofugée H1, de chez PLACOPLATRE ou équivalent.
- Vissées sur ossature en acier galvanisé de type Stil M62.
- D'entraxe de 90cm, sur montant simple, pour une hauteur de dalle à dalle d'environ 3.30m suivant repérages réalisés.
- De résistance au feu EI-60.
- De résistance aux chocs de 120 J.
- Intégrant entre chaque montant, une laine minérale de 60mm de type ISOVER acoustique ou techniquement équivalent.
- D'isolation acoustique de 47DB.

Y compris toutes sujétions pour une exécution dans les règles de l'art, et de finitions telles que plats, cornières, joints souples d'étanchéité,

Localisation : Voir plan de repérage / Repère A

3.6.3.2 - DOUBLAGES EN PLAQUES DE PLÂTRE BA 18

Fourniture et pose d'un **Doublage de type Placostil de chez PLACOPLATRE ou équivalent, composé :**

- Parement constitué de 1 plaque de plâtre haute dureté, de type BA18 S à peindre et de 90cm de largeur.
- Vissées sur ossature en acier galvanisé de type Stil M62.
- D'entraxe de 45cm, sur montant double, pour une hauteur de dalle à dalle d'environ 3.30m suivant repérages réalisés.
- De résistance au feu EI-30.
- De résistance aux chocs de 120 J.
- Isolant laine de verre semi-rigide de type « GR32 » en épaisseur 120, de chez ISOVER ou équivalent, certifié ACERMI, classement au feu A1, épaisseur et résistance thermique selon étude thermique.
- Membrane de type VarioXtra de chez ISOVER ou équivalent.

Y compris toutes sujétions pour une exécution dans les règles de l'art et toutes sujétions définitions telles que plats, cornières, joints souples d'étanchéité.

Localisation : Voir plan de repérage / Repère B

3.6.3.3 - RECONSTITUTION DU DEGRÉ CF DE L'EXISTANT

En plus des travaux susnommés, sont compris aussi :

- le rétablissement CF des parois existantes et conservées ceinturant la périphérie de l'actuel USC et devant devenir USIP.
- les différents rebouchages, calfeutrements, ..., résultant de la dépose des réseaux techniques existants en phase curage/démolition.
- l'encoffrement de réseaux existants, traversants, et devant demeurer en service.
- Liste non exhaustive.

En fonction des zones et surfaces à traiter, le titulaire présentera une méthodologie d'intervention permettant d'obtenir un degré CF de 1H.

Localisation : Voir plan de repérage / Repère C

3.7 - TRAVAUX DE MENUISERIES INTERIEURES, PROTECTIONS, VITROPHANIE ET SIGNALÉTIQUE

3.7.1 - FOURNITURES ET POSE DE BLOC PORTES

Le présent article définit les prescriptions relatives à la **fourniture, pose et intégration de blocs-portes intérieurs** en menuiserie intérieure pour locaux, intégrés dans des cloisons **plaquées type plaques de plâtre sur ossature métallique** (BA 18), conformément aux normes en vigueur.

3.7.1.1 - RÉFÉRENCES RÉGLEMENTAIRES ET NORMATIVES

Les travaux seront exécutés conformément :

- **NF DTU 36.1** – Fourniture et pose de portes et blocs-portes intérieurs.
- **NF DTU 25.41** – Ouvrages de plaques de plâtre sur ossature métallique.
- **Réglementation incendie ERP – type U (Établissements de soins)**.
- **Arrêté du 20 avril 2017** relatif à l'accessibilité dans les ERP.
- **Exigences hospitalières : hygiène, nettoyabilité, résistance au bionettoyage**, conformité aux protocoles de désinfection.

3.7.1.2 - DESCRIPTION DES PRESTATIONS

Fourniture des blocs-portes :

- Les blocs-portes fournis seront adaptés aux environnements hospitaliers et composés :

Huisserie

- Huisserie bois, adaptée à l'intégration en cloison sèche
- Profil compatible plaques **BA 18**, avec ailettes de rattrapage.
- Prédilection pour joints isophoniques et calfeutrement périphérique.

Ouvrant

- Ouvrant âme pleine ou tubulaire haute résistance selon emplacement.
- Parement à peindre ou peinture usine selon prescriptions architecte.
- Champs à vernir.
- Joint périphérique si exigence feu, acoustique ou hygiène renforcée.

Quincailleries

- Poignées et béquilles inox 304/316 pour hygiène hospitalière.
- Paumelles renforcées ou fiches réglables 3D selon poids de l'ouvrant.
- Ferme-porte intégré ou en applique si prescrit.

Performances

- **Résistance feu** : EI30 pour locaux spécifiques.
- **Acoustique** : $R_w \geq 27$ Db.
- **Couvre-joint** : métalliques ou bois selon finition.

3.7.1.3 - PRÉPARATION ET INTÉGRATION À LA CLOISON EN PLAQUES DE PLÂTRE

Réception des supports :

- Contrôle du dimensionnement des ossatures métalliques.
- Vérification aplomb/niveau avant pose.
- Vérification des réservations prévues aux plans.

Mise en œuvre :

- La pose comprendra :
 - Fixation de l'huissierie dans l'ossature métallique avant la fermeture de la cloison.
 - Mise en place d'équerres, pattes de fixation ou systèmes prévus par le fabricant.
 - Ajustement de l'huissierie pour obtenir la verticalité et l'équerrage parfaits.
 - Intégration conforme aux prescriptions du fabricant pour cloison sèche.

Traitement de la jonction avec la plâtrerie :

- Pose des plaques de plâtre au droit de l'huissierie sans contrainte mécanique.
- Mise en place de **bandes armées** et d'un traitement soigné des joints périphériques.
- Calfeutrement acoustique du vide d'huissierie avec **laine minérale** ou matériau équivalent.
- Joint acrylique ou mastic hygiénique en finition côté pièces de soins.

Finitions :

- Rebouchage, jointoiement et enduit périphérique prêts pour finition peinture.
- Nettoyage complet de l'ensemble des menuiseries et quincailleries en fin de chantier.
- Protection conservée jusqu'à réception.

3.7.1.4 - BLOC-PORTES

Fourniture et mise en œuvre d'un ensemble Bloc-porte AME PLEINE ISO-RIVE DROITE-HB de chez MALERBA ou équivalent,

- Dimensions suivant plans de localisation des portes.
- Largeur de passage selon plans architecte.
- Hauteur de passage libre 204cm.
- Sens d'ouverture selon plan architecte.
- Huisserie/bâti en bois exotique de section mini 68X58 avec joint d'étanchéité à l'air.
- Vantaux épaisseur 40mm / Ame agglomérée avec cadre bois exotique.
- Pose à l'avancement sur cloison sèche à parement plâtre, d'épaisseur mini 98mm.
- Porte à parement à peindre, ou prépeinte usine
- Porte battante / simple action, rive droite.
- Ferrage par 3 ou 4 paumelles de 130
- Pattes à scellement et équerres de fixation. La mise en œuvre sera adaptée au support.
- Béquillage double marque sur rosace aluminium brossé ou équivalent avec sertissage métal.
- Verrou rallongé à bec-de-cane de condamnation intérieure et carré de décondamnation extérieure pour les WC, Douche, Salle de bains, avec voyant " libre / occupé ".
- Protection de porte de 1200mm de type Decochoc ou équivalent, choix dans la gamme standard, sur les faces donnant sur les circulations.
- Compris d'étalonnage des vantaux utiles à la ventilation.

Localisation : Locaux communs donnant sur circulation

Concernant les locaux à risque moyen ou fort, Fourniture et mise en œuvre d'un ensemble Bloc-porte EI30 – PIN de chez MALERBA ou équivalent de même caractéristique que précédemment et incluant en plus :

- Huisserie/bâti en bois exotique de section mini 68X58 avec joint intumescent
- Vantaux épaisseur 40mm et joint intumescent en traverse haute.
- Ferme-porte en applique DORMA/GROOM/ISEO, ou équivalent.

Localisation : Réserve 6.50m² et 13.50m², accès Vestiaire Familles, accès Vestiaire personnel, sortie petite circulation

3.7.1.5 - PORTES COULISSANTES

Fourniture et mise en œuvre d'un ensemble Porte de chez MALERBA ou équivalent :

- Dimensions suivant plans de localisation des portes.
- Largeur de passage selon plans architecte.
- Hauteur de passage libre 204cm.
- Pose sur rail coulissant (pose en applique).
- Bloc porte milieu humide, simple action, 1 vantail (Réf 1V HYDRO), épaisseur 40mm.
- Finition stratifiée HPL 30/10^{ème}, choix dans la gamme standard.

Localisation : Vestiaires H et F

3.7.2 - ENSEMBLE BLOC PORTE EI30 MOTORISÉ – RW+C ≥ 38 DB

Fourniture et pose de Bloc porte motorisé en limite de zone pour recoupement des dégagements et des zones à deux vantaux, à double action. Un degré CF 1h est exigé.

Ensemble bloc porte bois EI30 à 1 ou 2 vantaux à âme pleine, avec à minima d'un vantail de 90 cm de passage libre :

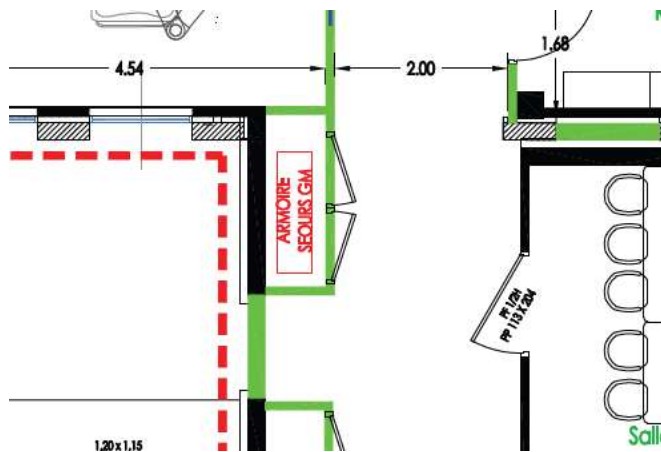
- Finition des portes avec parements stratifiés HPL de 7/10é d'épaisseur, type Unilin Formica ou équivalent, coloris au choix du Maître d'Œuvre dans la gamme du fabricant.
- Compris quincaillerie générale, le ferrage comprendra trois ou quatre paumelles de 140., par vantail.
- Plaques de poussée métallique en inox brossé, 2 par vantail soit 4 par bloc porte 2 vantaux.
- Les portes coupe-feu à deux vantaux devront comporter un sélecteur de fermeture maintenant le vantail de service en position d'ouverture le temps nécessaire à la fermeture du vantail semi-fixe, ce dernier en se fermant actionne un dispositif libérant le vantail de service.
- Toutes les portes coupe-feu seront équipées de bandes de protection de type DECOCHOC ou équivalent, en partie basse (130 mini en hauteur) et latérale pour protection des champs du vantail.
- Avec motorisation associée. **Fourniture et pose à charge à charge du lot PORTES AUTOMATIQUES.**
- Largeur des vantaux : jusqu'à 1400mm.
- Poids des vantaux : jusqu'à 270 kg pour 850 mm.
- Porte battante simple ou double avec ou sans fonctionnement maître / esclave.
- Force de fermeture réglable : EN-4-6 (EN1154).
- Bras coulissant GG avec rallonge d'axe 20.
- Homologué comme système de blocage coupe-feu.
- Mode économie d'énergie : ouverture adaptée d'un ou des deux vantaux.
- Régulation de la séquence de fermeture.
- Dispositif de fermeture pour portes coupe-feu et pare-flamme.
- Compris toutes sujétions d'exécution et de parfaites finitions.
- Commandes déportée de type magic switch ou équivalent.

Localisation : En sortie de dégagement

3.7.3 - FOURNITURES ET POSE DE BLOC PORTES POUR PLACARD TECHNIQUE SUR CIRCULATION

Fourniture et mise en œuvre d'un ensemble Bloc-gaine Référence commerciale BG 2V EI30, de chez MALERBA ou équivalent :

- Dimensions suivant plans de localisation.
- Largeur de passage selon plans architecte.
- Hauteur de passage libre 204cm.
- Sens d'ouverture selon plan architecte.
- Pose à l'avancement sur cloison sèche à parement plâtre, d'épaisseur mini 98mm.
- Bloc-gaine constitué de 2 vantaux avec cadre en bois.
- Huisserie/bâti 4 faces en bois exotique, section 68x58 mini.
- Vantaux d'épaisseur 40mm, âme MDF avec joint intumescent en traverse haute et feuillure de battement avec joint intumescent.
- Ferrage par 3 ou 4 paumelles de 130, fermeture par batteuses.
- Serrure bec de canne.
- Finitions ouvrants prépeints et huisseries à peindre.

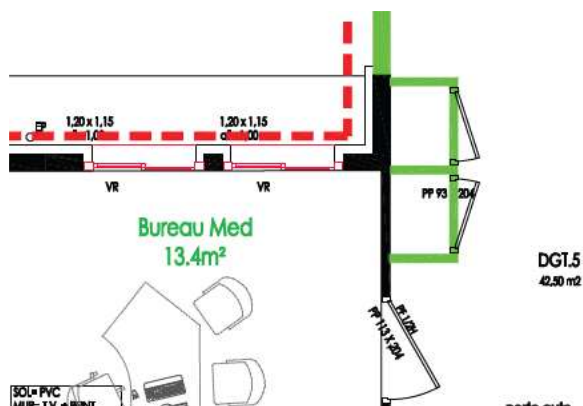


Localisation : Circulation / Armoire secours GM

3.7.4 - FOURNITURES ET POSE DE BLOC PORTES POUR PLACARD SUR CIRCULATION

Fourniture et mise en œuvre d'un ensemble Bloc-gaine Référence commerciale BG 1V, de chez MALERBA ou équivalent :

- Dimensions suivant plans de localisation.
- Largeur de passage selon plans architecte.
- Hauteur de passage libre 204cm.
- Sens d'ouverture selon plan architecte.
- Bloc-gaine constitué de 1 vantail avec cadre en bois, âme pleine.
- Paumelles universelles.
- Serrure bec de canne.
- Huisserie bois 4 faces.
- Bloc-gaine produit à dimension avec finition brute ou prépeinte (âme MDF).



Localisation : Circulation / au droit Bureau Med 13.40m²

3.7.5 - MOBILIER INTÉRIEUR

Fourniture et mise en œuvre d'un ensemble de mobilier de rangement, constitué de caissons en mélaminé Ep 18mm à chants traités comprenant tiroirs avec freins intégrés, portes battantes, et tablettes intérieures.

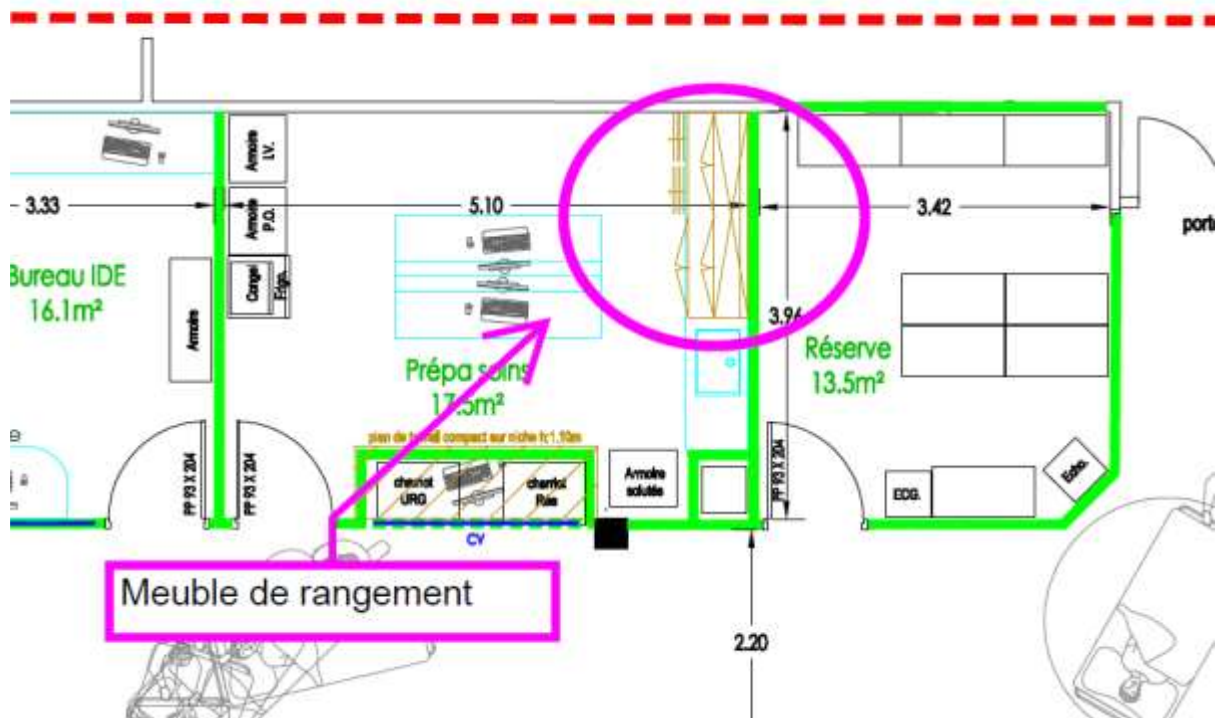
3.7.5.1 - PRÉPA SOINS

A charge du lot 03 :

- Fourniture et pose Paillasse résine de synthèse 330 *65 avec dossier 10cm de haut et cuve 60*40.

A charge du lot 01 :

- Fourniture et pose Meubles bas 200*50 constitué de 4 caissons de 50*50 (2 caissons avec 4 tiroirs et deux caissons portes battantes).
- Fourniture et pose Meubles haut 200*35 constitué de 4 caissons de 50*35 avec portes battantes.



Localisation : Prépa soins

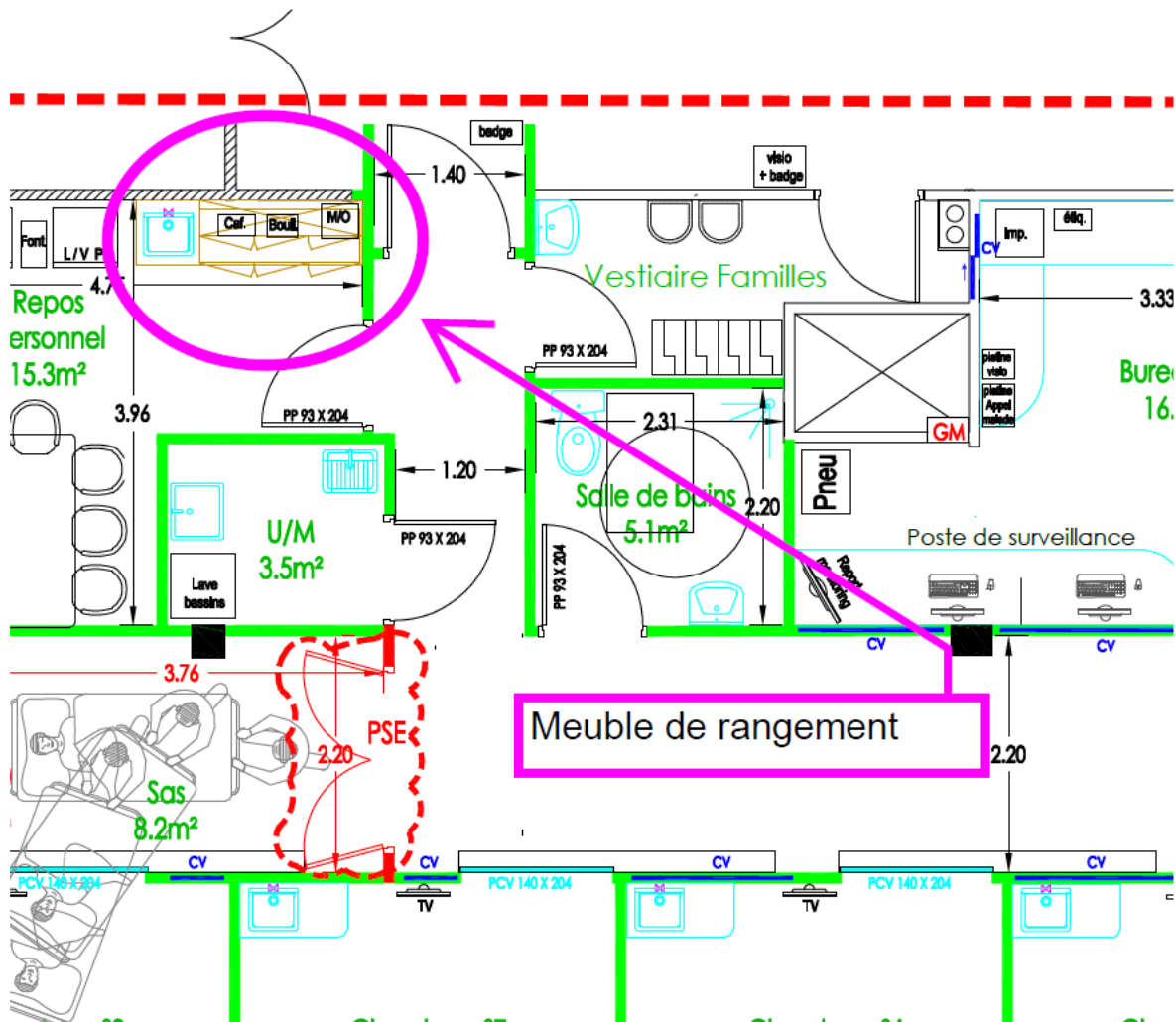
3.7.5.2 - REPOS SALLE DU PERSONNEL

A charge du lot 03 :

- Fourniture et pose Paillasse résine de synthèse 210 *60 avec dossier 10cm de haut et cuve 40*40.

A charge du lot 01 :

- Fourniture et pose Meubles bas 150*50 constitué de 3 caissons de 50*50 avec portes battantes.
- Fourniture et pose Meubles haut 150*35 constitué de 3 caissons de 50*35 avec portes battantes.



Localisation : Repos salle du personnel

3.7.6 - PROTECTIONS DES PORTES

Toutes les portes seront équipées de bandes de protection de type DECOCHOC ou équivalent, en partie basse et de hauteur 130 cm fini.

Fourniture et pose de protection rigide PVC, classé M1 du type DECOCHOC de chez SPM ou équivalent :

- Protection de porte, aux deux faces et chants, par panneau de protection et d'habillage en PVC rigide, largeur des vantaux de porte (hauteur de poignée).
- Coloré dans la masse.
- Mode de pose : pose par double encollage néoprène ou collage acrylique suivant prescription du fabricant.
- Classement au feu M2.
- Dispositif compatible avec le PV d'agrément du bloc-porte.
- Toutes les portes restantes fermées, la protection devra être de la même hauteur que celle des murs contigus.

3.7.7 - PROTECTIONS MURALES CHAMBRES ET LOCAUX SPÉCIFIQUES

Mise en œuvre dans toutes les chambres de protection de type DECOCHOC ou équivalent, en partie basse, de hauteur 120 cm finis, et à partir de la remontée en plinthe.

Fourniture et pose de protection rigide PVC, classé M1 du type DECOCHOC de chez SPM ou équivalent

- Par panneau de protection et d'habillage en PVC rigide.
- Coloré dans la masse.
- Mode de pose : pose par double encollage néoprène ou collage acrylique suivant prescription du fabricant.
- Jointement par joint acrylique couleur habillage.
- Classement au feu M2.
- Dispositif compatible avec le PV d'agrément du bloc-porte.
- Toutes les portes restantes fermées, la protection devra être de la même hauteur que celle des murs contigus.

Autres locaux concernés :

- WC personnel, au droit des éléments sanitaires.
- U/M, sur la totalité de la périphérie du local.
- Prépa soin et réserve 13.5m², au droit cloison séparative avec Bureau IDE et sur les 2 faces de cloison.
- Sur portes de placard de rangement et Armoire Secours GM Circulation.

L'ensemble des locaux traités en protections murales comprendra les profilés d'angles entrants et sortants associés

3.7.8 - FERME PORTES

Fourniture et pose pour remplacement ferme porte non révisable :

- Ferme-porte de type à came symétrique et bras à glissière.
- Vitesse de fermeture et à coup final réglable.
- De force appropriée au degré coupe-feu et au poids du vantail.
- Conforme à la norme NF EN 1154 et bénéficiant du marquage CE.
- Coloris au choix du Maître d'œuvre dans la gamme du fabricant avec trois coloris minimums : argent, blanc et noir.
- Compris toutes sujétions d'exécution et de parfaites finitions.

Localisation :

- Tous locaux à risque (réserves,).
- Accès aux locaux personnels et interdits au public.
- Bureau IDE, salle de bain.

3.7.9 - VITROPHANIE SUR OUVRAGES VITRES

Fourniture et pose de films (classification M1) à coller sur ouvrages vitrés présents au droit de la circulation, et suivant caractéristiques générales ci-dessous :

- Films présentant une alternance de lignes polies et dépolies, afin de garantir côté chambre une certaine confidentialité et côté circulation un visuel direct pour surveillance médicale
- Impression numérique sous plotter avec encres à base d'eau
- Visuel à créer incluant : calepinage, logo, numérotation de chambre, signalétique spécifique pour personnes mal voyantes,
- La prestation devra comprendre la réalisation d'un ouvrage témoin complet sur base charte graphique MOA à transmettre
- Pose à faire sur côté circulation, à suite préparation du support vitré
- Dimension générale : 2/3 de la surface des ouvrages vitrés à recouvrir
- 1 seul et unique film par ouvrage

Localisation : Sur ouvrages vitrés, présents au droit de la Circulation (Châssis alu fixes et Portes coulissantes)

Nota :

- Du fait de la proximité immédiate des portes automatiques et châssis fixes à recouvrir, l'alignement des différents films mis en œuvre devra être parfait
- Marouflage complet pour éliminer bulles d'air et plis.
- Dans le cas inverse, l'entrepreneur devra reprendre les ouvrages refusés

3.7.10 - BÉQUILLAGE

Fourniture et pose d'ensembles en inox brossé 304 avec béquille en U et ressort de rappel sur plaque type ELA44 OPENLINE ou équivalent

Localisation : Toutes portes du projet

3.7.11 - ORGANIGRAMME

Hors marché. A charge exclusive du MOA.

3.8 - TRAVAUX DE FAUX PLAFONDS CHAMBRES ISO 8

Le présent article définit les prescriptions techniques relatives à la **fourniture, pose et finitions** de faux-plafonds modulaires **étanches** au format **600 x 600 mm**, destinés aux **chambres classées ISO 8**, conformément aux exigences de propreté, d'étanchéité et de maintenance en milieu hospitalier.

3.8.1 - RÉFÉRENCES RÉGLEMENTAIRES ET NORMATIVES

Les travaux seront exécutés dans le respect des textes suivants :

- **NF DTU 58.1** — Ouvrages de plafonds suspendus modulaires.
- **Règles professionnelles pour salles propres et environnements maîtrisés (ISO 14644-1 / -3).**
- Règlementation ERP — Établissements de santé (type U).
- Exigences hospitalières : **hygiène, nettooyabilité, bionettoyage**, résistance à l'humidité et aux désinfectants.
- Documents techniques des fabricants (DTA / Avis Techniques) des dalles et ossatures étanches.

3.8.2 - CARACTÉRISTIQUES TECHNIQUES DES PLAFONDS

Fourniture et pose d'un système de faux-plafonds démontable en dalles de type ECOPHON « Hygiène PROTEC AIR A » ou techniquement équivalent, sur ossature métallique semi-apparente et convenant aux zones nécessitant un contrôle de pression d'air y compris nettoyage au VPH (salle blanche)

Dalles de plafond :

Les dalles 600 x 600 mm devront :

- Être **étanches à l'air et aux particules**, adaptées salles type ISO 8.
- Présenter des **bords droits ou spécifiques** selon système, assurant la continuité d'étanchéité.
- Être compatibles avec un environnement **contrôlé**, faible émission de particules.
- Résister au bionettoyage (déterSION + désinfection).
- Avoir une **stabilité dimensionnelle** en ambiance humide (HR 95 % mini).
- Coefficient de réflexion lumineuse ≥ 80 %.

Ossatures :

- Ossature apparente ou semi-apparente en **profilés aluminium ou acier galvanisé laqué**, de type T24 suivant schéma de montage M469 garantissant un taux de fuite à pression positive et négative dans la pièce jusqu'à 50 Pa
- Profil porteur et secondaire renforcé pour assurer **absence de fuite** entre éléments, avec clip Connect Hygiène 20
- Traitement anticorrosion renforcé adapté milieu hospitalier.
- Joint d'étanchéité en périphérie et entre dalles selon système.
- L'ensemble devra permettre la mise en œuvre de pavés LED à charge du lot CFO/cfa, ainsi que des grilles de soufflage et de reprise du lots CVC.

Étanchéité :

- Le système complet devra garantir :
 - **Joints périphériques compressifs** assurant la fermeture du volume.
 - **Joint d'étanchéité entre dalles** (clips, joints EPDM ou mousse technique selon fabricant).
 - Limitation des transferts d'air parasites afin de respecter la classification ISO 8.

3.9 - TRAVAUX DE FAUX PLAFONDS AUTRES QUE CHAMBRES ISO 8

Fourniture et pose de faux-plafonds démontable en dalles minérales au format **600 x 600 mm**, de type ECOPHON « Hygiène Perform A » ou techniquement équivalent, sur ossature métallique semi-apparente :

- Panneaux rigides « Hygiène Perform A » ou techniquement équivalent, autoportants en laine de roche à forte absorption acoustique de dimensions 600x600mm, épaisseur 22mm.
- Absorption acoustique minimale $\alpha_w = 0.90$ (Classe A).
- Bords des panneaux droits (type A).
- Ossature en T de type T24, laquées blanche, suspendues par tiges filetées réglables.
- Ossatures primaire et secondaire selon nécessité.
- Cornières de rive en finition périphérique avec coupes d'onglets dans les angles entrants et sortants.
- Classe de réaction au feu A1.

Y compris toutes sujétions pour une exécution dans les règles de l'art.

Localisation : Tous locaux hors chambres hospitalières ISO 8.

Du fait du cheminement de fluides médicaux dans le plenum des circulations, l'entreprise devra la fourniture et pose de **grilles de ventilation pour fluides médicaux**, parfaitement intégrée dans son ouvrage. Localisation et quantitatif selon réglementation en vigueur.

L'entreprise titulaire du présent lot prévoira en supplément la fourniture seule d'un carton de dalles neuves de chaque type au maître d'ouvrage.

3.10 - TRAVAUX DE PEINTURE

Le présent article concerne la **préparation des supports** et la **mise en peinture de parois en plaques de plâtre type BA 18**.

Les prestations comprennent l'ensemble des fournitures, protections, traitements préalables, finitions, nettoyages et contrôles nécessaires pour obtenir un ouvrage **de haute qualité**, conforme aux exigences hospitalières en matière **d'hygiène**, de **résistance**, de **propreté visuelle** et de **durabilité**.

Avant tout travaux, le titulaire du présent lot devra contrôler l'état des supports (niveaux et aspects des surfaces) et alerter le maître d'œuvre en cas de non-conformité de ceux-ci. En absence d'alerte sur l'état des supports, ceux-ci seront considérés comme acceptés par le titulaire.

3.10.1 - NORMES ET DOCUMENTS DE RÉFÉRENCE

Les travaux devront répondre aux normes, DTU et recommandations suivantes (liste non exhaustive) :

Normes et DTU :

- **DTU 59.1** : Travaux de peinture (supports neufs et anciens).
- **DTU 25.41** : Ouvrages en plaques de plâtre (supports BA 18).
- **NF T 36-005** : Classification des peintures et produits connexes.
- **NF EN ISO 12944** : Conditions générales de protection (selon environnement).
- **Règles d'hygiène hospitalière** édictées par les ARS / C.CLIN.
- Réglementation des **ERP type U** (hôpitaux).

3.10.2 - PRESCRIPTIONS GÉNÉRALES

3.10.2.1 - LIMITES DE PRESTATIONS

L'entreprise fournira en temps utile aux lots intéressés toutes indications, schémas et plans nécessaires. Elle confirme et précise ou modifie, après accord du Maître d'Œuvre, sans pour autant qu'il y ait de conséquences financières sur un quelconque lot, les dispositions réservées dans le projet d'appel d'offres.

Sont inclus dans le présent lot les prestations de :

- Préparations de tous supports.
- Peinture sur les murs et cloisons.
- Peinture plafonds à peindre.
- Peinture des menuiseries intérieures (comprenant couche d'impression et de finition).
- Les finitions diverses, joints acryliques, etc...
- Nettoyage de fin chantier.

Sont à la charge de l'Entreprise du présent lot :

La fourniture et la mise en place de tous les matériaux et matériels nécessaires à la réalisation complète de tous les ouvrages, tels qu'ils sont définis par le dossier qui lui a été remis. Le respect de toutes les règles et normes, telles qu'elles sont définies au présent CCTP. Le respect des directives et pièces administratives et techniques (Contrat de travaux, CCTP, etc.) constituant le présent dossier.

Les études, dessins d'exécution et de détail conformes à ses propres méthodes d'exécution et qui n'incombent pas aux concepteurs, dans le cadre de leur mission. Les études, dessins d'exécution et de détails de tous les ouvrages relevant de la solution retenue par la maîtrise d'œuvre. Les plans de réservations.

La fourniture de tous les échantillons, avis techniques, fiches de mise en œuvre des matériaux, à la demande de la maîtrise d'œuvre. D'une manière générale, tous les travaux nécessaires au complet achèvement des ouvrages de sa profession dans le respect des normes techniques et des règlements d'hygiène et de sécurité.

La fourniture et la mise en œuvre des dispositifs de rattrapage des jeux, déformations, et tolérances d'exécution des supports. L'exécution et la reprise si nécessaire après la pose des protections prévues pour les ouvrages (protection contre la corrosion notamment). Les essais physiques, mécaniques, acoustiques prévus au présent lot. Bien préciser que le mode d'exécution de l'entreprise doit correspondre aux impératifs du présent dossier.

3.10.2.2 - LIMITE ET ÉTENDUE DES TRAVAUX

L'entreprise devra l'exécution des travaux de peinture sur murs, plafonds, boiseries, menuiseries fer ou bois, ainsi que sur les canalisations.

De toute façon, des précisions seront données dans les articles suivants sur l'étude des travaux du présent lot.

L'entrepreneur devra :

- Obligatoirement se référer aux descriptifs des autres lots, pour connaître la nature des ouvrages à traiter et les matériaux prévus.
- Toutes les sujétions de mise en œuvre (échafaudage, nacelles...).
- Tous les raccords de peinture qui seront demandés après l'exécution des jeux de menuiseries bois et acier, raccord d'enduit, arrières de canalisations, etc...
- Les préparations du support, telles que : impression sur les parois en plaques de plâtre.
- Réceptionner les supports avant l'exécution de ses travaux et faire consigner cette réception en mentionnant toutes les réserves qu'il jugera nécessaires.
- Traiter en peinture ou tapisserie les placards et rangements de la même façon que les pièces dans lesquelles ils ouvrent.
- Le balayage et le nettoyage général du chantier, avant et après exécution de ses travaux.
- Les produits employés et les procédés d'utilisation doivent être appropriés, afin de ne pas provoquer l'altération des matières elles-mêmes ou leur état de surface. De même, les peintures ou lasures devront être compatibles avec les produits de traitement des bois.

3.10.2.3 - ESSAIS ÉCHANTILLONS

L'entrepreneur devra préparer à ses frais et sur l'indication de la Maîtrise d'œuvre, des échantillons en nombre suffisant lui permettant de fixer les teintes définitives. La valeur de l'échantillonnage, pour l'ensemble du chantier, n'excédera pas 0,50 % du montant concernant le lot considéré.

3.10.2.4 - RECHAMPISSAGE

Les réchamplissages feront toujours partie intégrante du coût des travaux.

3.10.2.5 - PEINTURE APRÈS MISES EN JEU

Les raccords de peinture à effectuer après les mises en jeu seront dus, par l'Entrepreneur, jusqu'à réception et compris dans la valeur des travaux.

3.10.2.6 - RECONNAISSANCE DES FONDS

Quels que soient les travaux préconisés par la Maîtrise d'œuvre, il appartiendra à l'Entrepreneur, au titre du présent lot, avant toute intervention de sa part, de reconnaître les fonds existants et de s'assurer de leur nature et de leur qualité. Pour ce qui est des supports neufs, il devra procéder à leur reconnaissance et bien veiller à ce qu'ils soient conformes aux prescriptions du DTU et du CCTP du lot intéressé. Le commencement des travaux équivaldra à l'acceptation des supports (planimétrie et aspect notamment).

3.10.2.7 - MARQUES DE RÉFÉRENCE

Les produits utilisés devront toujours provenir de fabricants ou de marques réputés, tels que : SIKKENS, ZOLPAN, TOLLENS, MASTER, etc... ou équivalent.

Emploi de produits avec très faibles d'émanations de COV (étiqueté COV A ou A+) et formaldéhyde.

3.10.2.8 - PEINTURES

Les qualités des peintures satisferont aux conditions d'exploitation et d'exposition des ouvrages. Leurs teintes et nuances seront stables dans le temps. Elles devront adhérer parfaitement au support et satisfaire aux normes techniques définies au présent CCTP. Aucun mélange ne sera toléré sur le chantier. Les mixages seront effectués en usine et les produits livrés sur le chantier en pot hermétique.

3.10.2.9 - VERNIS

Les qualités de vernis satisferont les conditions d'exposition et d'exploitation des supports. Ils ne devront pas blanchir ni provoquer une dégradation du bois au fur et à mesure du vieillissement du film. Il sera toléré une perte de brillant, le support étant toutefois toujours protégé. L'écaillage du film, par contre, ne sera pas admis.

3.10.3 - DESCRIPTION DES TRAVAUX

3.10.3.1 - PEINTURES DES DOUBLAGES ET CLOISONS

Fourniture et mise en œuvre de peinture acrylique sur support plaque de plâtre de type SEIGNEURIE ou équivalent comprenant :

- Préparation du support, dégrossissage, rebouchage après grattage des parties mal adhérentes.
- Enduit repassé aspect lisse ou raccords d'enduits.
- Ponçage fin avec aspiration dédiée intégrée, époussetage.
- Application d'une couche d'impression ou fixateur sur support.
- Application de deux couches de peinture acrylique aspect satinée ou velours de qualité hospitalière.
- Etat de finition recherchée : A+ qualité hospitalière.
- Planéité visuelle irréprochable à l'éclairage rasant normal.
- Aucune aspérité détectable au toucher (grains, fibres, poussières).
- Teinte homogène sur l'ensemble des parois.

- Uniformité parfaite entre les bandes, panneaux et raccords.
- Support plâtre mural, et Toile de verre.
- Teinte suivant choix MOA.

Y compris toutes sujétions pour une exécution dans les règles de l'art.
Mode de métré : vides pour pleins au m².

Localisation :

- Ensemble des ouvrages en plaque de plâtre, non revêtus de revêtements muraux PVC.
- **Voir Tableau de synthèse des revêtements**

3.10.3.2 - PEINTURES DES HUISSERIES

Fourniture et mise en œuvre de peinture laquée alkyde satinée en 2 couches + impression sur les huisseries des portes comprenant :

- Préparation du support, dégrossissage, lessivage, rebouchage, ponçage.
- Application d'une couche d'impression.
- Application de deux couches de peinture de finition.
- Rechampissages, toutes sujétions et travaux accessoires.
- La quincaillerie et notamment les paumelles ne devront pas être peintes, mais laissées brutes.
- Finition type A

Y compris toutes sujétions pour une exécution dans les règles de l'art.

Localisation : Toutes les huisseries (y compris les trappes) portes

3.10.3.3 - VERNIS SUR CHANTS DE PORTES BOIS

Fourniture et mise en œuvre d'un vernis incolore en 2 couches sur les tranches des portes bois, comprenant :

- Préparation du support, dégrossissage, lessivage, rebouchage, ponçage.
- Application de deux couches de vernis de finition.
- Toutes sujétions et travaux accessoires.
- La quincaillerie et notamment les paumelles ne devront pas être peintes, mais laissées brutes.
- Finition incolore.

Y compris toutes sujétions pour une exécution dans les règles de l'art.

Localisation : Toutes les tranches des portes bois.

3.10.3.4 - PEINTURE SUR TUYAUTERIES ET OUVRAGES MÉTALLIQUES APPARENTES

Fourniture et mise en œuvre de peinture laque alkyde en deux couches + primaires sur les tuyauteries apparentes comprenant :

- Préparation du support, nettoyage.
- Dégrossissage du support, grattage des parties mal adhérentes.
- Ponçage, époussetage.
- Application d'une couche de primaire adaptée au support.
- Application de deux couches de peinture de finition laque alkyde.
- Sur canalisations de fluides chauds, application d'une peinture spéciale pour corps chauds.
- Toutes sujétions et travaux accessoires.
- Coloris au choix du maître d'œuvre sur nuancier RAL.

Y compris toutes sujétions pour une exécution dans les règles de l'art.

Localisation :

- Pour l'ensemble des ouvrages métalliques du projet, dont notamment :
 - Huisseries.
 - Canalisations apparentes.
 - Supports apparents des appareils techniques.
 - Etc...

3.10.3.5 - FINITIONS – JOINTS ACRYLIQUES

Le présent lot aura à sa charge la réalisation de tous les joints de finition.
Joint acrylique.

Localisation : Sur demande du Maître d'œuvre

3.10.3.6 - TOILE DE VERRE À PEINDRE

Le présent article concerne la **préparation des supports** et la **mise en œuvre de toile de verre à peindre sur support de type parement plâtre**

3.10.3.6.1 - Normes et documents de référence

Les travaux devront respecter les normes, DTU et recommandations suivantes (liste non exhaustive) :

Textes généraux :

- **DTU 59.1** : Travaux de peinture.
- **DTU 59.4** : Revêtements muraux collés.
- **NF T 30-801 à 805** : Toile de verre et caractéristiques.
- **NF T 36-005** : Classement des peintures.
- Recommandations **ARS** relatives à l'hygiène hospitalière.

Exigences environnement intérieur hospitalier :

- Revêtements favorisant l'**hygiène** et la **nettoyabilité**.
- Matériaux **faible émission COV** : classement **A+** obligatoire.
- Résistance aux chocs légers, aux micro-rayures et aux lavages.

3.10.3.6.2 - Caractéristiques de la toile de verre

Type de toile :

- La toile de verre devra être :
 - **Lisse ou à maille fine**, adaptée aux environnements hospitaliers (structure peu marquée).
 - Grammage recommandé : **170 g/m² minimum** (ou selon prescriptions architecte).
 - Classement **M1**.
 - Compatible avec les peintures en phase aqueuse.

Performance et qualité :

- Résistance à la fissuration des supports.
- Stabilisation dimensionnelle parfaite.
- Non jaunissante, non inflammable, non toxique.
- Adaptée pour système de **peinture veloutée ou satinée**.

3.10.3.6.3 - Supports concernés

Parois en plaques de plâtre type BA 18.
Enduits parfaitement secs, propres, plans et réguliers.

Travaux préparatoires :

- Dépoussiérage complet et nettoyage du support.
- Rebouchage des impacts, têtes de vis, défauts divers.
- Ponçage fin avec aspiration des poussières.
- Application d'une sous-couche d'impression spécifique plaques de plâtre, compatible avec la toile.

Niveau d'aspect :

- Niveau d'enduisage **Q3 minimum**, Q4 recommandé en milieu hospitalier.
- Aucune aspérité ne doit rester visible sous éclairage rasant.

3.10.3.6.4 - Pose de la toile de verre

Encollage :

- Encollage au **rouleau ou à la machine** selon recommandations du fabricant.
- Colle adaptée aux toiles de verre en milieu hospitalier, **sans solvant**, classification A+.
- Application régulière, sans manques ni surcharges.

Pose :

- Pose des lés **bord à bord** ou à **recouvrement écrasé**, selon type de toile.
- Alignement parfait, sans faux-aplomb ni déformation.
- Marouflage complet pour éliminer bulles d'air et plis.
- Traitement soigné des angles, retours et finitions.

Séchage :

- Respect strict des temps de séchage indiqués par les fabricants.
- Interdiction de mise en peinture prématurée.

Localisation : Locaux réservés au personnel et famille

3.10.3.6.5 - Peinture toile de verre

Fourniture et mise en œuvre de de toile de verre de type SKINGLASS AQUA PLUS de la Seignerie, ou équivalent, à peindre :

- **Lisse ou à maille fine**, adaptée aux environnements hospitaliers (structure peu marquée).
- Grammage recommandé : **170 g/m² minimum** (ou selon prescriptions architecte).
- Classement **M1** ou équivalent (faible contribution au feu).
- Revêtements favorisant l'**hygiène** et la **nettoyabilité**.
- Matériaux **faible émission COV** : classement **A+** obligatoire.
- Résistance aux chocs légers, aux micro-rayures et aux lavages.
- Résistance à la fissuration des supports.
- Stabilisation dimensionnelle parfaite.
- Non jaunissante, non inflammable, non toxique.
- Adaptée pour système de **peinture veloutée ou satinée**.

Localisation : Voir tableau de synthèse des revêtements

3.10.3.7 - NETTOYAGES

3.10.3.7.1 - Nettoyage OPR

L'Entrepreneur titulaire du présent lot aura à sa charge le nettoyage soigné des projections de peintures, tâches, salissures, etc... sur tous les ouvrages des autres corps d'état.

Il prendra toutes les mesures nécessaires pour assurer la protection de ces ouvrages pendant la durée de ses prestations (toiles, papier kraft, etc...).

Le nettoyage de livraison avant réception devra être réalisé par une entreprise spécialisée et à la charge du présent lot.

A l'issue de ce premier nettoyage, le titulaire devra en outre :

- Mettre en place une protection de sol sur la totalité du linéaire des Circulations (largeur minimal 2.00m), de type polyane ou équivalent scotché sur le revêtement de sol.
- Fournir à l'ensemble des intervenants (entreprise, MOE, MOA, ...) des sur-chaussures.
- Et positionner à l'entrée de l'accès chantier, 2 cartons à disposition, pour recevoir les sur-chaussures neuves et celle usagées.

Le lot 01 aura à sa charge l'entretien des protections de sol et la fourniture des sur-chaussures durant la totalité du processus OPR / RECEPTION, et ce jusqu'à la dépose des installations de chantier INTERIEURES

Pour précision, il sera strictement interdit de sortir et de repénétrer dans la zone chantier avec les mêmes sur-chaussures.

L'ensemble des intervenants devra sensibiliser leur personnel à respecter :

- Les règles communes d'évolution dans la zone travaux, une fois les protections de sols posées.
- Et effectuer un nettoyage complet ponctuel à l'issue de leur intervention de levée de réserve.

Dans le cas inverse, le lot 01 devra :

- A l'ensemble des intervenants œuvrant dans la zone chantier, communiquer par mail et avec photos associées, le constat de dégradation ou salissures.
- Et effectuer les reprises de protections de sol et/ou de nettoyage complémentaire.
- A la charge du ou des responsables s'il sont identifiables, ou à défaut, des entreprises présentes sur le site.

Localisation : Ensemble du projet.

3.10.3.7.2 - Nettoyages de réception

L'entrepreneur devra le nettoyage de tous les locaux après les OPR et avant la réception, comprenant :

- Mise en place de tapis de sols aux entrées usitées compris leur entretien et nettoyage à partir de l'intervention du peintre et jusqu'en fin de chantier.
- Nettoyage complet des locaux permettant l'habitabilité et mise en équipement et/ou mobilier, tel qu'il serait réalisé par un exploitant avant emménagement.
- Le nettoyage de tous les vitrages, intérieur et extérieur.
- Le grattage, l'enlèvement de toutes taches, nettoyage à la serpillière humide des sols et revêtements muraux.
- Le nettoyage à l'éponge humide des appareils sanitaires et chauffage compris robinetterie, canalisations, eau, chauffage, etc...
- Enlèvement des déchets en tout genre.
- Nettoyage de l'appareillage électrique.
- Enlèvement de toutes taches de peinture, plâtre, ciment, colle, etc. sur tous supports.
- Les fournitures (solvants, décapants, etc.) sont à la charge du présent lot.
- Les procédés mis en œuvre ne devront pas dégrader les ouvrages nettoyés dans leur fonctionnement et leurs états de surface, en particulier pour les menuiseries aluminium, vitrages, et revêtements PVC mis en œuvre.

Non compris : nettoyage biomédical à charge MOA avant prise de possession pour installation équipements et mobiliers hospitaliers.

Localisation : Ensemble du projet.

3.11 - TRAVAUX DE SOLS SOUPLES ET MURAUX

Le présent article définit les prescriptions techniques relatives à la **fourniture**, à la **préparation des supports**, à la **pose**, aux **finitions**, ainsi qu'aux **contrôles et essais** des **revêtements de sol PVC** et **revêtements muraux PVC**.

Les matériaux doivent satisfaire les exigences d'**hygiène**, de **sécurité**, de **résistance mécanique**, d'**étanchéité** et de **facilité d'entretien** propres aux environnements hospitaliers critiques.

3.11.1 - NORMES ET DOCUMENTS APPLICABLES

Normes liées aux sols PVC :

- **DTU 53.2** : Revêtements de sol PVC collés.
- **NF EN 649 / EN ISO 10581** : PVC homogène.
- **NF EN 651 / EN ISO 10582** : PVC hétérogène.
- **NF EN 14041** : Caractéristiques de sécurité des revêtements de sol.
- **Classement UPEC** : **U4 P3 E3 C2** minimum pour locaux hospitaliers.

Normes liées aux revêtements muraux PVC :

- **NF EN 15102** : Revêtements muraux décoratifs - Exigences.
- **NF EN 259** : Revêtements muraux PVC.
- **NF EN ISO 11925-2 / EN 13501-1** : Réaction au feu.
- Classement minimal conseillé : **B-s2,d0**.

Exigences hospitalières :

- Compatibilité avec désinfectants usuels (C.CLIN/ARS).
- Surface lisse, non poreuse, décontaminable.
- Revêtements **faibles émissions COV** : classement **A+**.
- Continuité hygiénique entre murs et sols.

3.11.2 - RAGRÉAGES

Avant exécution des revêtements de sol, il est prévu un nettoyage complet des supports suivi d'un ragréage systématique destiné à parfaire la platitude des sols et à réparer les dégradations normales causées par le chantier, **mais aussi suite à l'arrachage des anciens revêtements de sol, réalisé au cours de la phase de curage/démolition**

Le ragréage devra être conforme aux spécificités des sols PVC à poser

3.11.3 - DESCRIPTION DES TRAVAUX

3.11.3.1 - REVÊTEMENT DE SOLS SOUPLES TOUTS LOCAUX HORS LOCAUX HUMIDES

Mise en œuvre d'un Revêtement PVC de type TARALAY MILLENIUM COMPACT de chez GERFLOR ou équivalent

- Revêtement PVC vinyle acoustique non chargé, en rouleaux de 2 mètres de large
- décor enduit dans la masse avec rendu mat : une couche d'usure dans la masse non chargée, d'une épaisseur de 0,9 mm pour le classement U3 et 1 mm pour le classement U4. Epaisseur totale est de 3.4 mm.
- Revêtement de sol disposant d'une mousse très haute densité et renforcé par une double grille de verre, et offrant une très bonne résistance au poinçonnement statique (0,07 mm) et dynamique (roulement des charges lourdes).
- Doté du traitement de surface ProtecSol® mat facilitant l'entretien et évitant toute métallisation ou méthode spray pendant toute la durée de vie du produit.
- Adapté pour le traitement des remontées en plinthe (maximum 15 cm)
- Selon la norme ISO21702, revêtement ayant une activité anti-virale contre les coronavirus humains : réduction du nombre de virus de 99,37% après 2h00.
- Selon la norme ISO22196, revêtement ayant une activité antibactérienne contre E. coli, S. aureus et MRSA de 99% après 24h00.
- Conforme au règlement européen REACH : Exempt de formaldéhyde, de métaux lourds, de substances CMR 1&2, vPvB (très persistantes et très bioaccumulatives) et PBT (persistantes, bioaccumulatives et toxiques)
- Emissions dans l'air de TCOV à 28 jours (NF EN 16000) : < 10 µg/m³ et sont classées A+ (la meilleure classe) dans le cadre de l'étiquetage sanitaire.

Localisation : Tous locaux hors humides. Voir Tableau de synthèse des revêtements

3.11.3.2 - COMPLEXE DE REVÊTEMENT DE SOLS ET MURAL POUR LOCAUX HUMIDES

Mise en œuvre d'un complexe de revêtement mural / revêtement de sol, de type TARADOUCHE de chez GERFLOR ou équivalent, comprenant :

- Un revêtement de sol PVC hétérogène compact avec incrustation de particules antidérapantes de type Taralay Sécurité Compact Ultra & Uni, ou équivalent.
- Ou un revêtement de sol PVC hétérogène compact avec une couche de surface imprimée, de type Taralay Sécurité Compact Design, ou équivalent.
- Un revêtement de mur PVC hétérogène compact de type Mural Calypso, ou équivalent.
- Associé, aux accessoires de finition (siphons, profilés de finition et Tarafoam), ou équivalent.
- Conforme à la réglementation sur l'accessibilité des personnes à mobilité réduite (circulaire DGUHC 2007-53).
- Revêtements de sol Taradouche bénéficiant d'une résistance à la glissance pieds nus (DIN 51097) et pieds chaussés (DIN 51130) et assurant ainsi la sécurité des patients et du personnel.
- Revêtement Mural Calypso bénéficie d'un classement feu B-s2,d0.
- Conforme à la norme ISO22196, les revêtements de sol et mur GERFLOR ont une activité antibactérienne contre E. coli, S. aureus et MRSA assurant une parfaite hygiène.
- La prestation comprendra aussi la réalisation des formes de pentes, avant réalisation des ragréages

Localisation : Locaux humides. Voir Tableau de synthèse des revêtements.

3.11.3.3 - ACCESSOIRES DE REVÊTEMENT DE SOL ET MURAL

En complément de la fourniture et pose des revêtements de sol et muraux, mise en œuvre des accessoires suivants :

- Traitement des angles rentrants et sortants : système CLEAN CORNER SYSTEM de chez GERFLOR ou équivalent.
- Profilé d'appui pour angle mural.
- Profilé monobloc de Remontée en plinthe complète, avec ou sans finition clipsée en fonction des locaux.

3.11.3.4 - JOINTS D'ÉTANCHÉITÉS, SOCLES OU DÈS BÉTON

Il est convenu qu'une attention toute particulière sera apportée dans l'implantation et le traitement des alimentations et évacuations sanitaires par intégration dans les cloisons et doublages

Les sorties seront traitées :

- **A charge présent lot** : par joints d'étanchéité de type RUBSON ou équivalent, à base de silicones conformément aux exigences des normes élastomère polymérisables et titulaires du label SNJF 1^{ère} catégorie.
- **A charge du lot 03** : par collerette d'habillage en PVC.

Dans le cas inverse, mise en œuvre par le présent lot de socles ou de béton :

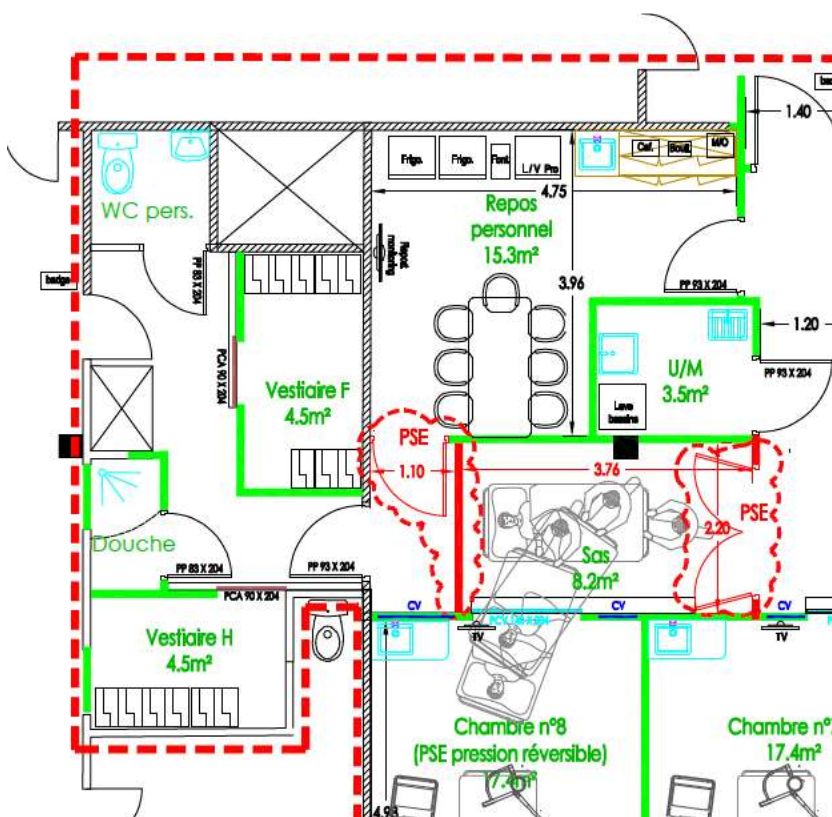
- De 10cm de hauteur et de section «équivalente à la section de la canalisation traversante, majorée de 7cm tous côtés, à réaliser au droit des pénétrations des canalisations dans plancher.
- Dès béton parfaitement dressés et lissés, avec surfacage en résine, les côtés étant destinées à recevoir le relevé en plinthe du revêtement.

4 - PSE

4.1 - PSE 1 : SAS CHAMBRE 08

Création dans la Circulation et au droit de la Chambre 08 d'un SAS constitué d'un cloisonnement de type 98/62 toute hauteur dont la façade avant devra recevoir un ensemble constitué de 2 portes battantes étanches motorisées (à charge lot 5)

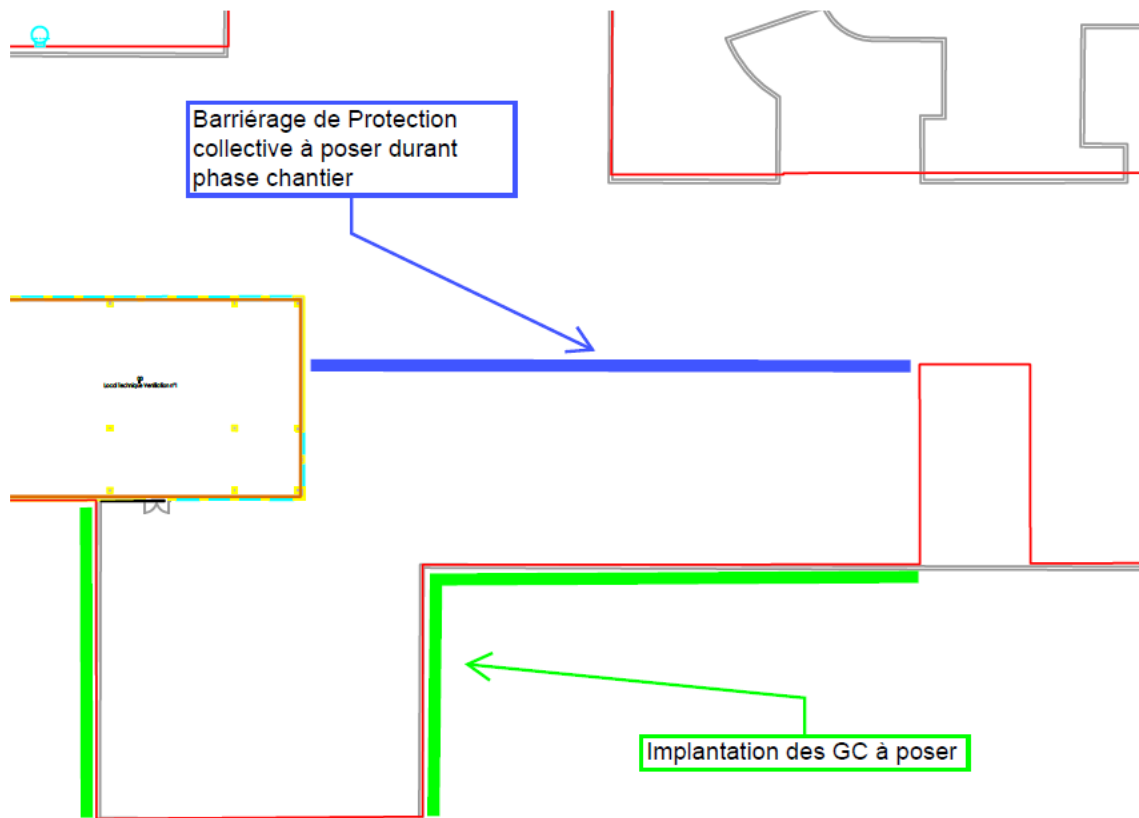
Du fait de la fermeture de la circulation, mise en œuvre en sortie de vestiaire d'un bloc porte 93/204 au droit de la Cloison séparative avec la salle « Repas personnel »



4.2 - PSE 2 : TRAVAUX DE MISE EN ŒUVRE DE GARDE-CORPS SUR TERRASSE TECHNIQUE R+2

Mise en place de garde-corps métallique suivant norme NF E85-15 répondant aux prescriptions suivantes :

- Le produit devra bénéficier d'un PV justificatif.
- Acier galvanisé ou Aluminium
- Fixation en applique sur acrotère (test d'arrachement à réaliser en amont et à charge présent lot).
- Cheville de fixation en inox à suite scellement chimique.
- Tous les profils et accessoires seront assemblés de façon mécanique par une boulonnerie en inox.
- Hauteur de la main courante : entre 1 et 1.10m au-dessus de la surface à circuler.
- Entre-axe de montant max : 1.50m.
- Espace libre entre la lisse supérieure et lisse inférieure : inférieur à 50cm.



5 - ANNEXES

5.1 - ANNEXE 01 - TABLEAU DE SYNTHESE DES REVETEMENTS (1 PAGE)

5.2 - ANNEXE 02 – PLAN DE REPERAGE PLATRERIE (1 PLAN A3)

5.3 - ANNEXE 03 – PLAN DE REPERAGE MENUISERIES EXTERIEURES (1 PLAN A3)